

TALLER ANUAL SIU 2020 *Virtual*



#ComunidadSIU

EDICIÓN ESPECIAL

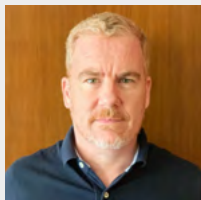
Taller Anual SIU 2020 virtual

www.siu.edu.ar | info@siu.edu.ar

118

TALLER ANUAL SIU **2020** *Virtual*

Comunidad y transformación digital



GUILLERMO DIORIO
Coordinador general SIU

Una vez más la comunidad SIU demuestra un enorme compromiso y asume su rol protagónico en el desafío de contar con soluciones tecnológicas que le permitan a nuestras instituciones cumplir con su misión. Frente a los contratiempos que se han presentado durante todo este año hemos podido ser resilientes, apoyados en la tecnología y las enormes capacidades construidas durante todos estos años con las soluciones SIU, que nos posicionaron en un lugar de privilegio y nos permiten construir a partir de esa sólida base.

En el **Taller Anual 2020 Virtual**, como venimos haciendo desde hace muchos años en los talleres anuales, nos capacitamos, pensamos, discutimos y compartimos experiencias sobre la digitalización de los procesos administrativos en nuestras Universidades, impulsando la transformación digital que nos permiten las nuevas tecnologías.

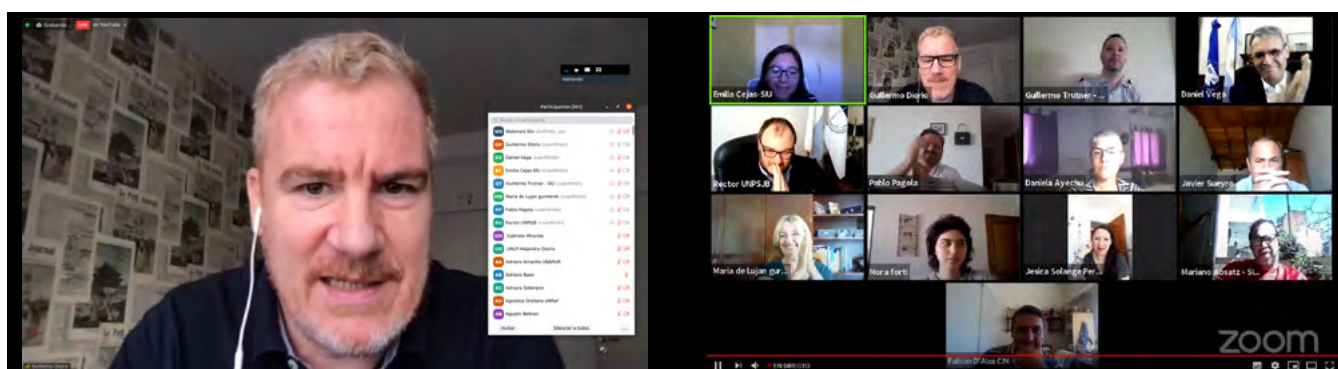
Durante toda una semana, más de 1650 personas de todo el sistema universitario argentino, incluyendo todas nuestras Universidades Nacionales y otras 30 instituciones entre Universidades de gestión privada, y otros organismos del Estado, fomentamos la colaboración y la sinergia del trabajo colaborativo.

Este año lanzamos un proyecto estratégico para el SIU y toda la comunidad. Estamos trabajando en la construcción del **Ecosistema SIU**, un producto donde cada una de nuestras soluciones -grandes y robustos sistemas que resuelven una problemática puntual para nuestras administraciones-, se convierten en engranajes de **un gran ecosistema de administración digital**, una poderosa herramienta para la transformación digital de nuestras instituciones. Este proyecto, que requiere un enorme desafío para nuestros equipos de desarrollo, busca simplificar el despliegue de nuestras soluciones, ayudar a los equipos técnicos en la implementación de estas nuevas tecnologías, y empujar aún más el uso de estas tecnologías.

La reciente edición del Taller Anual nos vuelve a mostrar la importancia y la fuerza que tiene la red de colaboración que hemos construimos y que sostenemos entre todos los que conformamos la comunidad SIU. Nos volveremos a reencontrar en el próximo Taller Anual 2021, y esperamos que pueda ser un encuentro presencial para seguir compartiendo el trabajo y el conocimiento del próximo año. La Universidad Nacional de Rosario nos espera y nos recibirá para volver a reunir a toda la comunidad SIU.

Con el horizonte de mucho por hacer, el agradecimiento a cada integrante de la comunidad SIU por esta red construida que nos ha sostenido en tiempos difíciles, y la certeza de que estamos dando los pasos necesarios para impulsar y acompañar la transformación digital en las universidades nacionales, nos despedimos hasta el año que viene. ■

Apertura del Taller Anual 2020



El Taller Anual virtual 2020 contó con más de 1650 inscriptos de todas las provincias e instituciones universitarias nacionales argentinas. En la apertura del 30 de noviembre estuvieron presentes Pablo Pagola, Director General del CIN, Daniel Vega, Rector de la Universidad Nacional del Sur y Presidente de la Comisión de Conectividad y Sistemas de Información del CIN, Carlos de Manziani, Rector de la Universidad Nacional de la Patagonia San Juan Bosco y Vicepresidente de la Comisión de Conectividad y Sistemas de Información del CIN, y Guillermo Diorio, Coordinador General del SIU.

VER APERTURA DEL TALLER ANUAL
EN NUESTRO CANAL DE YOUTUBE:



<https://youtu.be/I7R0pbPK7nA>

Compartimos algunas palabras de las autoridades presentes:

PABLO PAGOLA

“Si en el inicio del año nos decían que íbamos a tener que trabajar en forma completamente virtual todo el año hubiéramos respondido que era imposible, que necesitábamos por lo menos dos años de adaptación a ese formato, pero acá estamos, cerrando el año con las mesas de exámenes virtuales, programando el cierre del ejercicio y trabajando la mayoría desde nuestras cosas. Esto se logró gracias al esfuerzo y compromiso que todo hemos tenido para sobrellevar esta situación. Hemos tenido un gran apoyo de la Secretaría de Políticas Universitarias (SPU) para dar respuesta a todos los requerimientos de las universidades. No sólo hemos logrado trabajar desde nuestros hogares sino que hemos progresado en la calidad. Justamente el taller convoca desde el tema de ecosistemas siu. En el CIN hemos realizado la implementación del ecosistema SIU, digitalizando toda la gestión administrativa”.

“Nos espera una semana intensa de trabajo -concluyó Pablo Pagnola- no vamos a poder tener charlas de café en los pasillos pero sí vamos a poder intercambiar chats, experiencias virtualmente. Las reuniones virtuales, las clases, las charlas, los debates y webinars llegaron para quedarse. El desafío es convertirlas en herramientas cada vez más confiables y seguras. Les deseo una excelente semana de trabajo”.

DANIEL VEGA

“El gran número de participantes en este encuentro pone de manifiesto que hay un enorme compromiso por parte de la comunidad SIU con los objetivos de la organización que prioriza y valora los resultados

de la acción grupal para desarrollar herramientas informáticas que colaboran en la mejora continua de la gestión. Sin duda estos espacios de intercambio son imprescindibles para seguir profundizando en la transformación digital de nuestro sistema”.

“Se tuvo que hacer un enorme esfuerzo en estos meses para garantizar la continuidad académica, tanto para despapelizar y facilitar el trabajo no presencial como para adecuar todas las normativas que habilitaran el funcionamiento de los diferentes órganos colegiados. Esto llevó a adoptar diferentes estrategias que exigieron incrementar la inversión de recursos para sostener los procesos de transformación digital. En las universidades públicas este trabajo se vio enormemente facilitado gracias al trabajo colaborativo y sinérgico que se realizó desde el SIU”.

“Los logros que se han concretado en plazos tan acotados en un marco de restricciones muy severas que nos impuso la pandemia se lograron gracias a los sólidos basamentos de este sistema y gracias a la modalidad de trabajo colaborativo en red de personal técnico y administrativo que está altamente calificado y con un fuerte compromiso con la universidad pública y que permitió que estos sistemas se adapten en tiempo récord a las necesidades de las instituciones”.

“Claramente el acceso a la educación superior como un derecho humano no va a poder garantizarse si no logramos garantizar el derecho de acceso a la conectividad. Habrá que trabajar de manera urgente para lograrlo. Además, para garantizar el esfuerzo de lo realizado en este período habrá que incrementar las capacitaciones de todo el personal en talleres como este para estar acorde a estándares internacionales”- afirmó Daniel Vega al cerrar su presentación.

CARLOS DE MARZIANI

“Mis felicitaciones a todo el equipo del SIU y a todo el personal técnico y de las universidades por el trabajo desarrollado durante la pandemia que ha sido fundamental para sostener el derecho al acceso a la educación superior de millones de estudiantes. También con el acompañamiento de la SPU con el plan

de virtualización que marca la importancia y la relevancia que están adquiriendo los procesos de transformación digital en las universidades. Creo que este taller va a generar un aceleramiento de los procesos de transformación digital de las Universidades Nacionales. Este taller va a marcar una base sólida para el año 2021 para que podamos desarrollar más actividades y ofrecer nuestros servicios a docentes, no docentes y estudiantes. Lo que tenemos que fijarnos son los desafíos que tenemos por delante para consolidar este esquema virtual o bimodal que vamos a tener en la postpandemia, de qué manera el sistema universitario va a garantizar el derecho al acceso a la educación superior de los estudiantes en la argentina”.

GUILLERMO DIORIO

Cerró este espacio inicial del Taller Anual el Coordinador general del SIU, Guillermo Diorio, quien hizo hincapié en el valor que tiene la Comunidad SIU para todo el sistema Universitario Nacional.

“Entendemos que este es un espacio muy importante de capacitación, de encuentro, de compartir experiencias y buenas prácticas y de generar sinergia entre todos los que formamos parte de este sistema universitario. Quiero remarcar que esta comunidad, que no deja de sorprendernos en cómo crece día a día, es un valor del sistema universitario argentino: somos una gran comunidad de personas de distintas partes del país que comparte una mirada de la tecnología que acompaña los procesos institucionales. En estos espacios también construimos la universidad pública. Construimos cambios duraderos y persistentes, aprovechando todo lo que la tecnología nos brinda. Espero que de este encuentro todos nosotros salgamos un poco transformados internamente y en nuestras instituciones”.

La comunidad SIU crece día a día, y las palabras de los propios integrantes sintetizan lo que significa este espacio para todos: “cooperación, equipo, integración, solidaridad, interacción, familia, amigos, reflexión, comunicación, generosidad, compromiso, capacitación, modernización, trabajo, apoyo, ayuda”. ■

Ecosistema SIU: soluciones para la transformación digital

EL NUEVO PRODUCTO ECOSISTEMA SIU ES UNA SOLUCIÓN PARA ADMINISTRACIÓN DIGITAL COMPUESTO POR LAS DIFERENTES HERRAMIENTAS Y SOLUCIONES SIU Y TOTALMENTE INTEGRADO CON LA SOLUCIÓN DE EXPEDIENTE ELECTRÓNICO SUDOCU. EL OBJETIVO ES GENERAR UNA ÚNICA SOLUCIÓN INTEGRAL E INTEROPERABLE E IMPULSAR SU USO PARA LOGRAR LA TRANSFORMACIÓN DIGITAL EN LAS INSTITUCIONES DE EDUCACIÓN SUPERIOR.

El Coordinador del SIU, Guillermo Diorio, y el Subcoordinador del SIU, Guillermo Trutner, brindaron la charla **Ecosistema SIU: soluciones para la transformación digital**. En esta charla realizaron un racconto del año, que caracterizaron de gran resiliencia por parte de la comunidad SIU ante los desafíos que presentó la realidad de la pandemia, y delinearon la visión estratégica hacia adelante, caracterizada por un profundo proceso de integración que lleva a concebir al SIU como un gran ecosistema que contiene diversos módulos.

Algunas palabras de la charla de Guillermo Diorio: *“La integración necesita ser cada vez mayor, la única forma de brindar servicios es tener una mirada sobre nuestras universidades como un proceso transversal que cruza cada una de las áreas para ser un proceso institucional. Esta integración empieza a requerir entornos y tecnologías cada vez más complejas. Desde lo funcional también pide interactuar entre todas las áreas. Entendiendo esto y buscando formas de sim-*

*plificar las implementaciones hemos desarrollado un nuevo proyecto que es **Ecosistema SIU**. Implica pensar nuestras soluciones de otra manera”.*

*“Los sistemas SIU tienen mucha historia, son sistemas grandes, robustos, que resuelven los problemas de cada una de las áreas. Hace algunos años decidimos dejar de llamar a cada una de estas soluciones sistemas para llamarlos Módulos, con la idea de que son parte de algo más, no son un sistema de gestión que resuelve los problemas de un área, sino que **son un módulo de un conjunto de soluciones con un mirada institucional**. Como parte de un proceso evolutivo hoy construimos un nuevo proyecto dentro del SIU, Ecosistema SIU, que involucra a todas las soluciones SIU, a SUDOCU y a muchas otras soluciones transversales, la firma digital, el usuario único, los catálogos comunes. Cada vez va a haber más necesidad de soluciones transversales a todos los sistemas”.*

“Sabemos que va a traer grandes cambios al interior del SIU. Van a seguir habiendo soluciones con lógica, conocimiento propio y capacidad de funcionar de manera independiente de las otras soluciones, pero con una mirada totalmente integral cuando se implementan las soluciones en las universidades. El objetivo es acompañarlos mejor en este proceso de cambio”.

“No tenemos dudas de que es un paso evolutivo que tenemos que dar para acompañar este proceso de crecimiento, para que esta integración sea cada vez más fuerte y más potente”, agregó.

Al concluir la charla, Diorio resaltó la diferencia entre digitalización y transformación digital, *“no es lo mismo aplicar la tecnología para hacer un proceso que repensar ese proceso y transformarlo”.* ■

Guillermo Trutner enumeró las **20 funcionalidades del SIU** que ya están disponibles para acompañar el proceso de transformación digital:

1 SIU-ARAÍ DOCUMENTOS Este repositorio digital único de documentos es clave para los procesos de transformación digital.

2 SIU-ARAÍ USUARIOS Permite entrar desde un único usuario a distintos sistemas y también cruzar información.

3 FIRMA DIGITAL Y BANDEJA DE ENTRADA Bandeja única de entrada donde están los documentos pendientes de firma, independientemente del origen de los mismos.

4 SIU-WICHI Esta herramienta, que se viene utilizando desde hace varios años, sigue siendo fundamental para el análisis de la información para colaborar en la toma de decisiones.

5 PORTAL DE TRANSPARENCIA Información universitaria disponible para los ciudadanos, configurable según lo que la universidad considere oportuno.

6 INTELIGENCIA ARTIFICIAL Desde el SIU estamos convencidos de que la IA, en particular el Machine Learning, es un valioso aporte para acompañar los procesos de análisis y toma de decisiones.

7 ACTAS DIGITALES EN SIU-GUARANÍ Esta funcionalidad (que depende de SIU-Guaraní + SIU-Araí + SIU-Huarpe con su bandeja de firmas) aporta agilidad y velocidad inéditas a este proceso.

8 DIPLOMAS Y CERTIFICADOS DIGITALES La generación de diplomas con firma digital colabora tanto en la seguridad como en la velocidad y agilidad del proceso de emisión de los certificados.

9 SIDCER CON SERVICIOS WEB La comunicación vía REST API (servicios web) entre SIU-Guaraní contra el servicio público de graduados universitarios.

10 SIU-GUARANÍ Historia académica digital. Permite transferir en formato completamente digital entre una universidad a otra la documentación de su historia académica.

11 LA APLICACIÓN MÓVIL / SIU-GUARANÍ Permite que un alumno reciba notificaciones en tiempo real de la universidad en su celular.

12 ECOSISTEMA DIGITAL El Ecosistema SIU permite la vinculación, la integración de los sistemas SIU-Diaguita, SIU-Pilagá, SIU-Huarpe, SIU-Araí y SUDOCU, posibilitando la transformación de un proceso manual a uno completamente digital.

13 PORTAL DE PROVEEDORES / SIU-DIAGUITA/ SIU-PILAGÁ Permite la interacción en forma digital entre la universidad y un proveedor en forma digital, sin la necesidad de acudir presencialmente para las gestiones con las áreas de tesorería y compras y contrataciones de la universidad.

14 PORTAL DE COMPRAS / SIU-DIAGUITA Cada Universidad tiene la posibilidad de publicar los procesos que se generan dentro de SIU-Diaguita para todos los proveedores, acompañado de la APP móvil que cumple la misma funcionalidad.

15 UNIVERSIDADES COMPAN Un portal que centraliza desde el CIN todas las compras de todas las Universidades Nacionales que adhieren a esta propuesta de transparencia.

16 RECIBO DE SUELDO DIGITAL / SIU-MAPUCHE Permite dejar de imprimir mes a mes los recibos de sueldo, así como la necesidad de que el empleado docente o no docente tenga que retirar presencialmente su recibo. Aunque muchas universidades lo tenían en versión digital, esta versión incluye la firma digital, lo cual elimina el paso de la firma ológrafa.

17 PAGOS EN LÍNEA / SIU-SANAVIRÓN QUILMES Permite cobrar cursos en forma digital.

18 ENCUESTAS EN LÍNEA / SIU-KOLLA Este año se hizo presente con mucho mayor relevancia la necesidad de contar con la herramienta de encuestas y SIU-Kolla mostró toda su potencialidad.

19 PORTAL DEL EMPLEADO / SIU-HUARPE Es un único punto de entrada para cualquier empleado de la universidad. Tiene información de consulta (recibo de sueldo, liquidación de ganancias, gestión de licencias, etc.), y también puede interactuar con la universidad. Estamos generando la posibilidad de gestionar diversos trámites desde este Portal. Desde aquí se puede acceder a todos los sistemas para los cuales el usuario tiene permisos.

20 SIU-QUECHUA Posibilita la validación de la identidad de las personas de forma virtual.

Charlas y espacios de integración

Este taller anual tuvo una palabra clave que atravesó cada uno de los espacios: **integración**. Esta línea ya se venía trabajando desde hace muchos años y se hizo mucho más clara con los últimos dos talleres anuales. Sin embargo, 2020 fue un año de profundización en esta orientación.

Estas son las charlas temáticas y los espacios de integración entre módulos que se presentaron durante la intensa semana de encuentros:

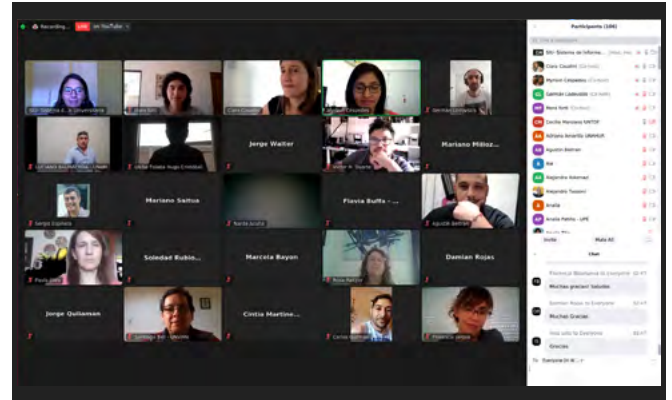
Expediente Electrónico/SIU-Mapuche

Expediente de la liquidación mensual. Un espacio para la exploración de nexos entre Expediente Electrónico y el Módulo de Recursos Humanos SIU-Mapuche. La charla fue presentada por **Ariel Zoia** y **Eugenio Bellia**. El encuentro dio lugar a intercambios con los participantes para conocer especificidades sobre las situaciones de cada institución con relación a los expedientes de liquidación.



VER CHARLA

<https://bit.ly/3nJCRkX>



SIU-Tehuelche: Ciclo de vida de Convocatorias y Llamados, y Gestión de solicitudes: autogestión del empleado, portal del proveedor y otros usos

La primera charla estuvo a cargo de Myriam Céspedes, Mora Forti y Clara Casalini. Adelantaron que es la primera de las presentaciones sobre el circuito de gestión de becas. En la segunda se compartió el estado de avance y esquema colaborativo del módulo de Gestión de Solicitudes y fue desarrollada por Ariel Zoia, Eugenio Bellia, Leonardo Ramírez, Miguel Armentano y el equipo UNICEN.



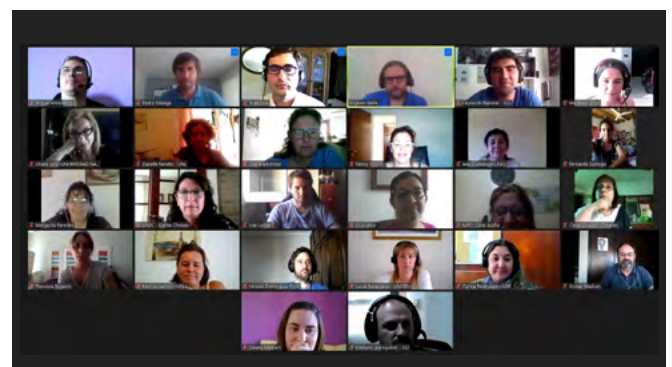
VER CHARLA 1

<https://bit.ly/38tCfd2>

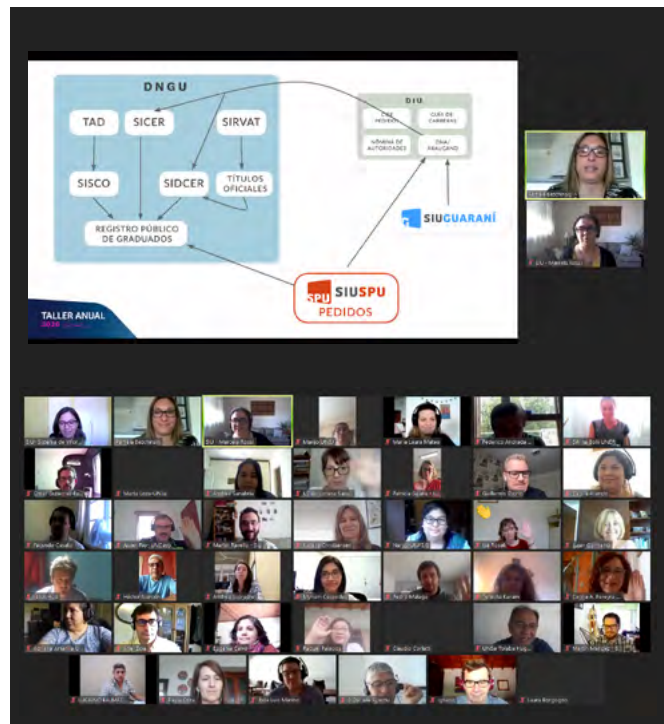


VER CHARLA 2

<https://bit.ly/3pmsjZL>



Soluciones de la Secretaría de Políticas Universitarias En este espacio, Marcela Rossi y Pamela Bezchinsky, Coordinadoras de Proyectos SPU, realizaron una presentación de todas las soluciones desarrolladas para la SPU que se encuentran activas en la actualidad. Destacaron que la visión es buscar que haya una relación entre las áreas, siguiendo el objetivo de aprovechar mejor la información y evitar la duplicación de carga. Las coordinadoras describieron las herramientas y a su vez dieron cuenta también de los circuitos (áreas, sistemas e instituciones) por los que circula la información de esas áreas de la gestión.



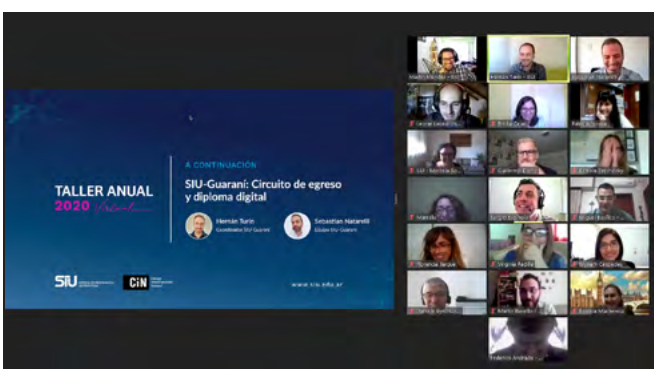
 **VER CHARLA**
<https://bit.ly/3nMnBE4>

SIU-Guaraní: Circuito de egreso y diploma digital Charla desarrollada por Hernán Turin y Sebastián Natarelli. En este espacio se presentó la nueva funcionalidad de Emisión de Diploma y Analítico digital. Se enfatizó en los objetivos que busca esta funcionalidad: simplificar el proceso de emisión del diploma y analítico, eliminar el soporte papel, simplificar el proceso de entrega evitando la presencialidad y brindar mayor seguridad. También se mostró el circuito y su integración con el Sistema Informático de Diplomas y Certificaciones (SIDCer).



 **VER CHARLA**
<https://bit.ly/3pgz13j>

SIU-Diaguita/SIU-Pilagá: Portal del Proveedor En esta charla estuvieron presentes Matias Deganis, Rodolfo Biagiola, Eugenio Bellia y Diego Zanardi. Diego Zanardi, del equipo SIU-Diaguita, presentó el plan de desarrollo de la segunda etapa del portal. Se aclaró que la posibilidad de utilizar el portal de proveedores requiere tener implementado el Ecosistema SIU, explicando cómo se integran los módulos SIU en esta herramienta. Finalmente, se realizó un relevamiento de nuevas funcionalidades del Portal de Proveedor para el desarrollo de futuras versiones.



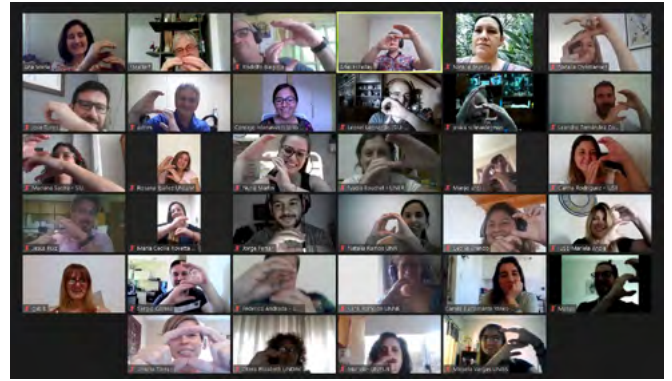
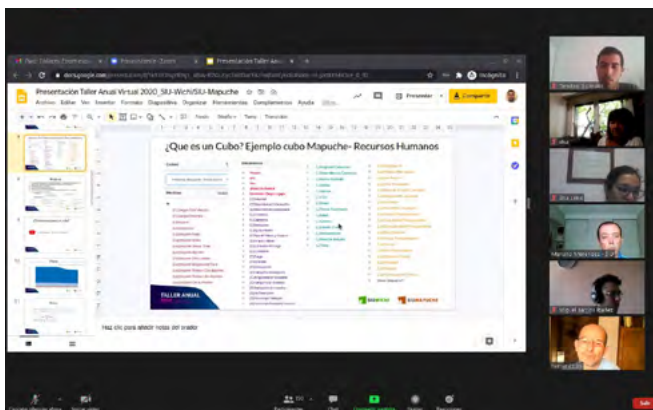
 **VER CHARLA**
<https://bit.ly/2WCW1x3>

SIU-Tehuelche: Evaluación de solicitudes Un espacio presentado por Myriam Céspedes, Clara Casalini y Mora Forti. El eje fue el proceso de evaluación de solicitudes, que se mostró en detalle en esta presentación. Se mostraron las sincronizaciones que intervienen, por qué son importantes y cuándo se realizan. También se presentó la definición de Datos Adicionales para el evaluador, el armado de criterios, y la flexibilidad que tiene. Por otra parte, se mostró cada etapa de la evaluación. Al concluir, hubo muchos aportes de los usuarios vinculados con relación a sus propios circuitos, se realizaron consultas sobre los datos que provienen de SIU-Guaraní, cómo se consultan en SIU-Tehuelche, qué se puede relevar desde SIU-Kolla, y sobre la documentación respaldatoria.

Nuevo Cubo Integrado de datos de Recursos Humanos de SIU-Wichi La charla fue brindada por Sabrina Baisi, del equipo de SIU-Wichi y Timoteo González, del módulo SIU-Mapuche. Se realizó una breve introducción al sistema SIU-Wichi, luego se realizó una navegación por los cubos y las vistas de los cubos de Personal-Mapuche, se mostró una vista general de roles o perfiles de usuarios, luego se hizo referencia a la configuración necesaria para cargar los datos tanto desde SIU-Wichi como desde SIU-Mapuche, y finalmente se dio lugar a una ronda de preguntas.



VER CHARLA
<https://bit.ly/2WEE8OA>



SIU-SQ/SIU-Pilagá: Carga de conceptos a Cobrar La presentación fue llevada a cabo por Ana María Canedo Perú y Fabio Rosellini. Se comenzó con una breve introducción al Módulo SIU-Sanavirón Quilmes, luego se continuó con una descripción de qué es el circuito offline, para luego entrar de lleno en el tema principal que fue la nueva funcionalidad: ventas a cobrar. Se habló de las diferencias entre la planilla anterior y la actual y finalmente se mostró un ejemplo de carga de ventas a cobrar en SIU-Sanavirón/Quilmes.



VER CHARLA
<https://bit.ly/2Kti3Qr>



SIU-Guaraní: Integración con moodle Sebastián Natarelli y Alejandro Delú repasaron las funcionalidades que se integran actualmente entre Moodle y SIU-Guaraní y presentaron aquellas que se van a sumar en la próxima versión para dar apoyo a la virtualidad. También se dio lugar a que los participantes comenten acerca de sus necesidades en esta área.



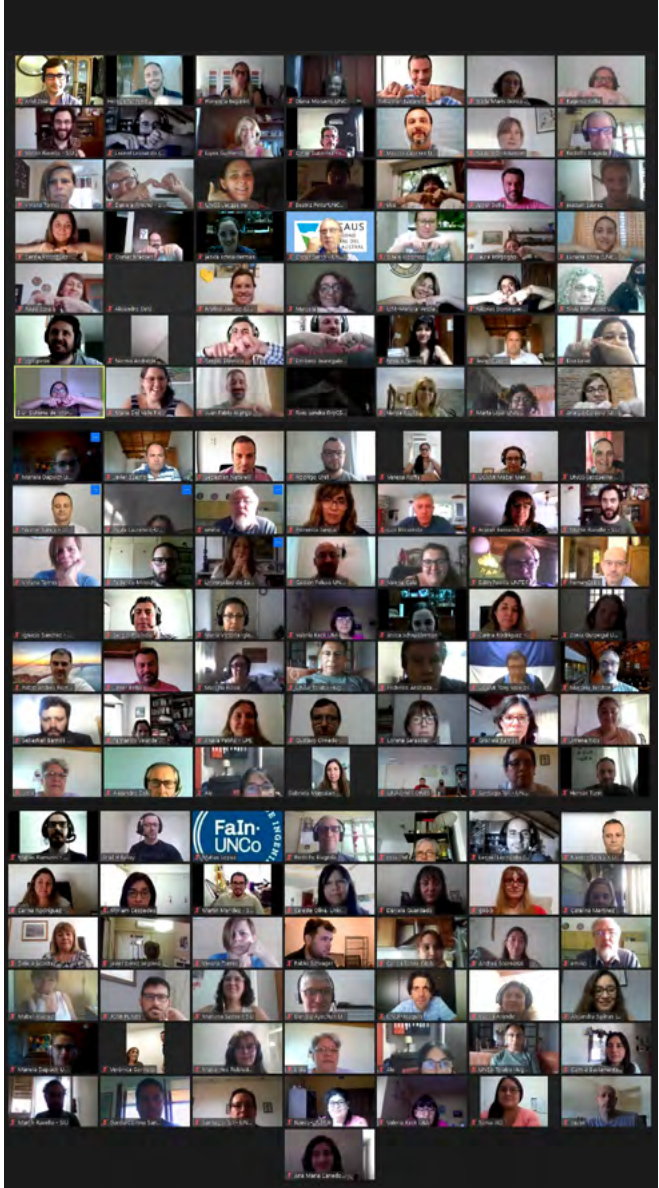
VER CHARLA
<https://bit.ly/34wBU8f>

SIU-Guaraní/SIU-Mapuche Sincronización de Docentes Participaron de este espacio de integración Hernán Turín, Ariel Zoia, Florencia Bugarini y Sebastián Natarelli, de ambos módulos SIU. Se trató de un espacio de debate donde se presentó un prototipo para la sincronización de las novedades docentes entre los módulos SIU-Guaraní y SIU-Mapuche y se relevaron algunos temas importantes. “Creemos que vale la pena empezar a hacerse preguntas, sobre todo desde SIU-Guaraní, que necesita traer información desde SIU-Mapuche relacionada con los docentes. Consideramos que se pueden mejorar tres cuestiones: el soporte en que se envía esa información, qué información se envía, y cómo ver los cambios”, sostuvo Hernán Turín al iniciar el encuentro.

 VER CHARLA
<https://bit.ly/38tCQeM>

SIU-Wichi/ SIU-Guaraní: Analizando participación virtual de alumnos en Moodle-SIU-Guaraní mediante cubos y tableros La charla fue presentada por Mariano Menéndez, Ana María Canedo Perú y Sabrina Baisi del Equipo SIU-Wichi. En primer lugar, se desarrolló una introducción a SIU-Wichi enfocada en el análisis de datos académicos de cursos Moodle y los tableros disponibles, con una presentación de la navegación a través de los cubos, las vistas y los tableros de Moodle. También se hizo referencia a los accesos a los roles y a los cubos de Moodle, con las funcionalidades agregadas en la versión 6.8.0. Luego se mostró cómo se cargan los datos desde G3 y Moodle integrados. Se incluyó la posibilidad de cargar solo datos de Moodle (para los que usan SIU-Guaraní 2 y SIU-Guaraní 3 sin vincularse con Moodle). Al finalizar, se dio lugar a preguntas de los participantes.

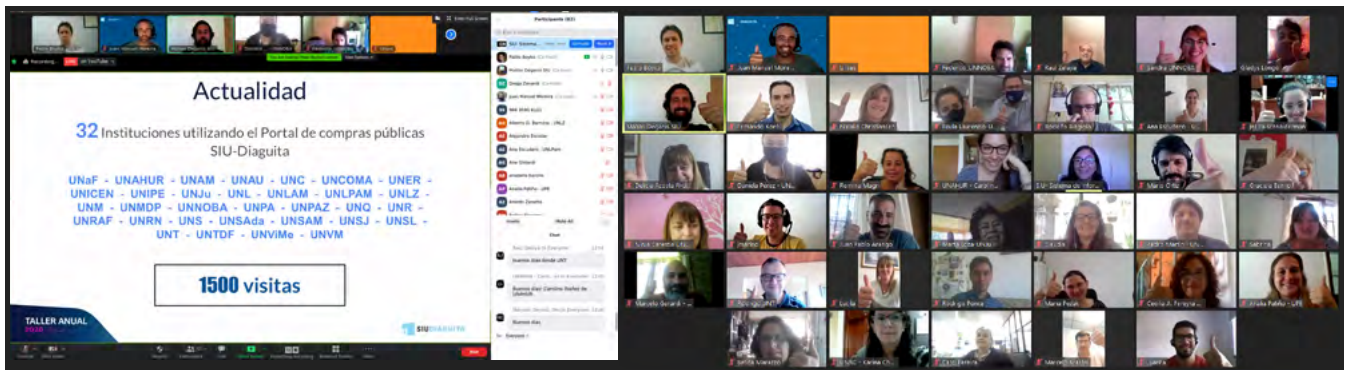
 VER CHARLA
<https://bit.ly/3rmBF9C>



SIU-Sanavirón/Quilmes Académico trazabilidad del ingreso. La charla fue presentada por Ariel Fellay y desarrollada por Matías Ramunni del Equipo SQ. Se presentó la trazabilidad de los ingresos desde la inscripción en el módulo de gestión académica SIU-Guaraní, pasando por SIU-Sanavirón Quilmes hasta llegar a SIU-Pilagá. Para este fin se mostró un circuito completo. También se repasaron los requisitos necesarios para informar ventas cobradas desde el módulo SQ-Académico hacia SQ-Núcleo, tanto la configuración de procesos como operaciones de control. Al finalizar se realizó una ronda de consultas. En el encuentro estuvo presente el equipo de SIU-Pilagá para responder preguntas vinculadas con la integración con el módulo económico, presupuestario, financiero y contable.

 VER CHARLA
<https://bit.ly/2Jb000H>

Portal Universidades Compran



Matías Deganis y Pablo Boyko, del equipo SIU-Diaguita, presentaron el **Portal Universidades Compran**, plataforma que consolida los procedimientos de compras de bienes y servicios vigentes en las instituciones universitarias públicas del país. “Este producto, que hoy cumple un mes, es el resultado de 10 años de trabajo colaborativo con las universidades”, afirmó al comenzar Deganis, y resaltó que 32 universidades utilizan actualmente el portal de compras públicas en sus instituciones y figuran en el portal Universidades Compran.

Este portal concentra la información existente en aquellas instituciones que utilizan el Portal de Compras Públicas del Módulo de Compras, Contrataciones y Patrimonio SIU-Diaguita.

A través de esta nueva plataforma se propone generar un espacio de difusión de información relacionada a los procedimientos de compras públicas de las universidades nacionales, colaborando con la transparencia, legalidad y legitimidad de los procesos y la igualdad de condiciones de los interesados.

¿CÓMO FUNCIONA EL PORTAL?

Este portal toma la información básica que se encuentra publicada en los Portales de Compras Públicas SIU-Diaguita de las Universidades que lo utilizan y permite visualizar la misma.

Para conocer los detalles específicos, descargar documentación y realizar consultas y seguimientos del proceso, se deberá ingresar al Portal de Compras Públicas de la Universidad que lleva adelante la misma. Para ello hay un acceso directo (icono de lupa) que se encuentra en la lista de procedimientos en la página principal del Portal.

Cada Institución puede implementarlo con una configuración muy simple que debe realizar en su instalación, y a partir de la gestión de sus procesos de compra en SIU-Diaguita, la información pública se muestra automáticamente en el Portal.

Esta herramienta es un gran avance en el acceso y en la transparencia de información pública. Abre el camino a nuevas funcionalidades de colaboración, como contar con un catálogo central de proveedores para consultar cuando una institución lo requiera, generar precios de referencia para diferentes bienes o compartir modelos de pliegos de compras, entre muchas otras posibilidades. ■

 **VER CHARLA**
<https://n9.cl/l3v34>

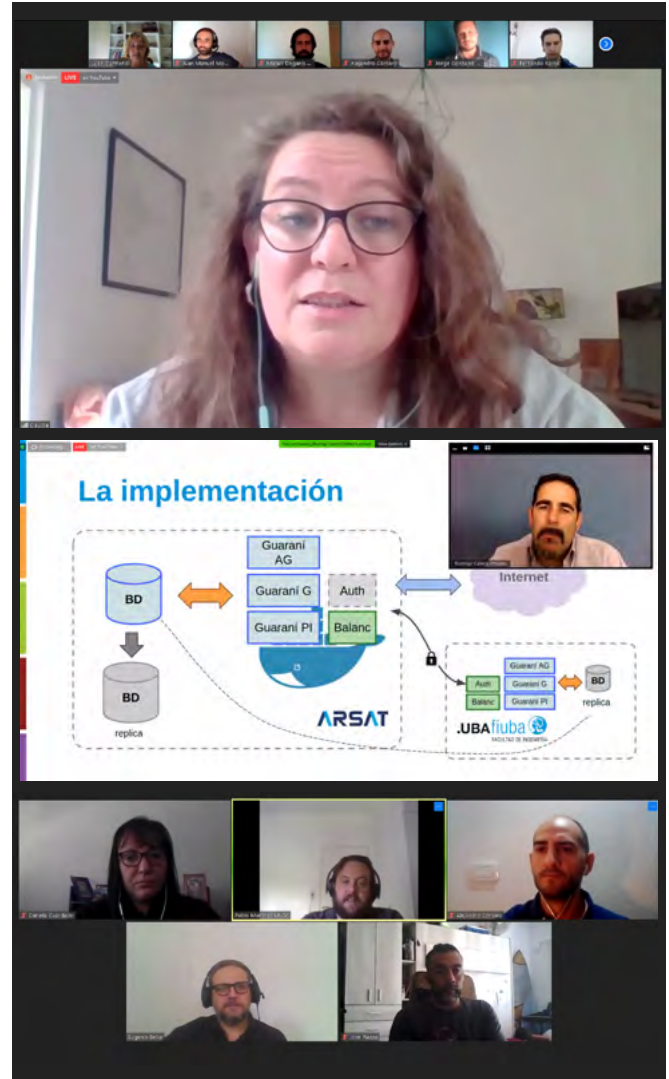
 >>> **ACCEDÉ AL PORTAL AQUÍ**
universidadescompran.cin.edu.ar

Experiencias de implementación

Siempre hacemos hincapié en la modalidad de trabajo colaborativo del SIU. Y uno de los pilares para poner en práctica este paradigma es compartir experiencias y conocimiento. Agradecemos la presencia de cada uno de los expositores de distintas instituciones que estuvieron presentes en el Taller Anual compartiendo sus experiencias con los distintos módulos SIU.

Expediente Electrónico Integrado: Experiencias de implementación En esta charla, la **UNGS**, la **UNAJ**, la **UNM** y el **CIN** compartieron sus experiencias de implementación de la Solución de Expediente Electrónico Integrado y los desafíos que encontraron en este camino. En este espacio participaron **Eugenio Bellia**, Coordinador del área de integración funcional del SIU, **Daniela Guardado**, Analista funcional de la UNGS, **Pablo Martínez**, Líder de desarrollo SUDOCU-UNGS, **Gustavo Alejandro Pilla**, Director Informático de UNAJ, **Marcelo Durban**, Director de Administración de la UNAJ, **Leonel Pantuso**, Director de Normas, Procedimientos y Asuntos Legales de la UNAJ, **Martín Monea**, Subsecretario de organización y Control de gestión de la UNM, **Claudio Celenza**, Secretario de TICs de UNM y **Fabián D´Aloi**, Jefe del Dept. de RRHH del CIN.

“Ya no se trasapelan los expedientes. Desde la universidad recomendamos que implementen SUDOCU, los va a ordenar. El camino fue sinuoso pero lo vale. Nos va a abrir un camino de posibilidades infinitas”, remarcó Durban. “Es un cambio de paradigma”, sintetizó Monea, y ofreció contar aspectos más detallados de la experiencia de la institución a quienes estén interesados en implementar SUDOCU.



SIU-SQ/SIU-Pilagá Experiencia de Implementación- Circuito offline. Ariel Fellay presentó a los representantes de la Universidad Nacional de Entre Ríos: **Carla Bultynch**, Directora de Contabilidad, **Paula Laurenzio**, Subsecretaria Económica Financiera y **Joaquín Díaz** del equipo técnico de Rectorado. Los disertantes dieron cuenta de su experiencia en la implementación de SIU-Sanavirón Quilmes.


VER CHARLA
<https://n9.cl/u313j>


VER CHARLA
<https://n9.cl/cwfg>



SIU-Quechua: uso para evaluaciones y otros procesos En este espacio **Marcela Rossi** comenzó realizando una introducción al uso del sistema de identificación digital de estudiantes SIU-Quechua. A continuación, **Laura Basabe**, Coordinadora del Programa de Educación a Distancia UBA XXI junto con **Román Daffinoti** y **Sebastián Januszewsky** del programa UBA XXI, dieron cuenta de las decisiones pedagógicas tomadas y la implementación tecnológica de SIU-Quechua en el Programa. Luego, **Betiana Pade**, Directora de Informática de la Universidad Nacional de Lanús (UNLA), compartió la experiencia de implementación en su institución. Finalmente se dio lugar a consultas de los participantes.



VER CHARLA
<https://n9.cl/co0af>

Uso de Blockchain en SIU-Diaguita **Fernando Korum** del equipo SIU-Diaguita y **Soledad Vázquez**, Jefa del Dpto. de Contratación de Bienes y Servicios de la Dirección General de Contrataciones de la Universidad Nacional de Córdoba, desarrollaron esta charla técnica. En este espacio se compartió la implementación de Blockchain en SIU-Diaguita, y su integración con BFA (Blockchain Federal Argentina) tanto para la recepción de ofertas, como en la registración de circulares modificatorias y aclaratorias. La Universidad de Córdoba compartió su valiosa experiencia.



VER CHARLA
<https://n9.cl/f5qp3>

SIU-Guaraní: Experiencias de Implementación en la Facultad de Ingeniería de UBA (FIUBA) La charla fue brindada por la **Dra. Claudia Matteo** docente de la Facultad de Ingeniería y líder del proyecto de implementación SIU-Guaraní y el **Ing. Rodrigo Calero**, responsable técnico del equipo y Subsecretario TIC.

Matteo comenzó describiendo el contexto de la FIUBA, de grandes dimensiones y diversidad (12 carreras de grado y 8000 alumnos y 18 departamentos, con más de 700 cursos y 25000 inscripciones por cuatrimestre). Realizó un racconto de los inicios del uso de SIU-Guaraní 2.7 y las motivaciones para el paso a la implementación de la versión actual de SIU-Guaraní. Destacó especialmente las “muchas ganas de aprender y de capacitarse por parte del personal de la Facultad”, lo cual facilitó la migración.

Calero, por su parte, describió los aspectos técnicos del proceso de implementación y afirmó que “lo técnico debe estar apoyado por lo funcional, por la capacitación y motivación de quienes van a utilizar el sistema. Si no hay usuarios que sepan usar el sistema, la rueda no gira”.

“Bajar de 150 a 5 personalizaciones es mínimamente una proeza”, comentó Hernán Turín, coordinador del Módulo SIU-Guaraní. En este sentido, Matteo comentó: “Empezamos a encontrar soluciones inteligentes para ciertos problemas más allá de la resolución histórica”. Hacia el final de la charla se dio lugar a una ronda de preguntas y quedó abierta la posibilidad de seguir en contacto para conversar sobre detalles de la experiencia con aquellas instituciones que están iniciando el proceso de migración.



VER CHARLA
<https://n9.cl/zdqvw>



SIU-Kolla: Accesibilidad Charla presentada por **Myriam Céspedes** y desarrollada por **Martín Larrera**, Secretario de Extensión y Vinculación Tecnológica de la Universidad Nacional del Sur (UNS) y **Constanza Giorgetti**, alumna de la carrera de Ingeniería en Sistemas de Información de esa institución. Desde principios del año, el módulo SIU-Kolla se propuso contar con una herramienta que sea accesible para el usuario final. La UNS avanzó en el tema y en esta exposición dio cuenta de sus avances para lograr la accesibilidad web en el módulo SIU-Kolla a través del trabajo realizado en el marco de la tesis de carrera de Giorgetti.

SIU-Kolla: Experiencias de uso Esta charla fue presentada por **Myriam Céspedes** y brindada por **Marcelo Muñoz**, Jefe de Desarrollo e Implementaciones del Rectorado de la Universidad Nacional de San Juan Bosco. Este espacio estuvo destinado a compartir la experiencia de uso del módulo SIU-Kolla implementado en la UNSJB, que a lo largo de los años fue creciendo y atendiendo requerimientos de distintas áreas de la Institución. Marcelo Muñoz realizó una cronología de lo realizado con la herramienta. Comenzó con un estado actual de implementación, dio cuenta de la encuesta a graduados -que fue el motivador original que los llevó a implementar la herramienta-, la interacción con el módulo SIU-Guaraní, y las encuestas relacionadas con la pandemia 2020 llevadas a cabo. Hacia el final delinearon algunas conclusiones de uso y lineamientos sobre el futuro de SIU-Kolla en la UNSJB.



VER CHARLA
<https://n9.cl/629nd>



VER CHARLA
<https://n9.cl/e500>

TALLER ANUAL SIU 2020 *Virtual*

>> **5 JORNADAS** <<

+ 1650
PARTICIPANTES
 #ComunidadSIU

38 
ESPACIOS

 **93**
INSTITUCIONES
15 COMPARTIERON
 SUS EXPERIENCIAS 

8 **COMITÉS**



Tracks técnicos

Como en cada uno de los talleres anuales, los tracks técnicos se hicieron presentes.



Firma Digital: capacitación técnica y funcional

En esta presentación, de interés para usuarios de todos los módulos (que al finalizar solicitaron más talleres sobre el tema), **Fabio Rosellini** realizó un resumen técnico y funcional de la estrategia utilizada para implementar Firma Digital (por Token o Firma Cloud), el circuito de Autorización Simple, la visibilidad de la Firma en los documentos y su validación.



VER TRACK
<https://n9.cl/fmcc>

Despliegue infraestructura Docker Swarm

José Piazza, del equipo de integración funcional, estuvo a cargo de este track técnico. En este espacio se habló de cómo explorar el expediente electrónico integral en Swarm, con Docker. Se hizo hincapié en este aspecto porque se pudo observar que hay ciertos obstáculos que pueden aparecer en el proceso de implementación que tienen que ver con el desconocimiento de la herramienta. En la presentación se desarrolló una explicación detallada de la documentación construida para guiar a quienes comiencen el proceso de instalación del Ecosistema SIU.



VER TRACK
<https://n9.cl/vb19>

Migrador de usuarios y áreas desde COMDOC III a SUDOCU

Este track técnico fue llevado a cabo por **Alejandro Corsaro**, del equipo SUDOCU y del área de Integración Funcional, y **Eugenia Calvo**, del equipo COMDOC. El desarrollo de la charla se dividió en dos partes: cómo utilizar la herramienta para migrar las áreas y usuarios, y cómo hacer para que se integren con Araí-Usuarios. Si bien el migrador fue pensado para migración de COMDOCIII a SUDOCU, se aclaró que aquellas instituciones que no usan COMDOCIII podrán usar esta versión 1.0 para migrar las tablas de áreas y usuarios. También se aclaró que en el migrador COMDOC versión 1.0 se encontrará un readme con documentación de lo que se presenta en esta charla.

SIU-Guaraní: Actualización de versión

Esta charla fue llevada a cabo por **Sergio Espíno-la** y José Luis Marino. Se trató de un espacio de intercambio sobre los problemas comunes en las actualizaciones de versión y sus posibles soluciones. En primer lugar se hizo un resumen del flujo de trabajo en colab, para continuar hablando sobre mejoras que se encuentran actualmente en actualización. Finalmente se hizo un relevamiento de dificultades con relación a este tema y se hizo referencia a versiones menores o de tercer dígito, abriendo un espacio de consultas.



VER TRACK
<https://n9.cl/ohxd>



VER TRACK
<https://n9.cl/mpm1>

Comités SIU

Después del primer día de apertura, cada mañana del Taller comenzó con las reuniones de los Comité de usuarios de los distintos Módulos SIU, donde en forma más sintética que en las versiones presenciales, se presentaron las novedades, se compartieron ideas y se relevaron necesidades de todas las instituciones.

PRESENTAMOS A CONTINUACIÓN UNA BREVE SÍNTESIS DE CADA COMITÉ:

Comité del módulo de compras, contrataciones y patrimonio SIU-Diaguita

El Comité SIU-Diaguita contó con la presencia de **Guillermo Diorio**, Coordinador del SIU, en la apertura, quién destacó el trabajo de integración como línea que se viene trabajando desde hace un largo período de tiempo y que se ha intensificado en los últimos dos años. “Este año el Ecosistema SIU junto con el Expediente Electrónico Integrado tiene una fuerza increíble. Sabemos que es un proyecto ambicioso, y que es un desafío para nosotros y para las universidades en sus procesos de implementación, pero este Ecosistema es único en el Estado argentino como solución y esto tiene una fuerza enorme y no tengo dudas de que va a ser aprovechado por otras áreas del Estado”.

Matías Deganis, coordinador del módulo SIU-Diaguita realizó un repaso de lo realizado en el 2020. También hablaron referentes de dos Universidades Nacionales sobre sus experiencias con SIU-Diaguita: **Claudia Alba Marien**, Directora de Compras y Contrataciones de UNAHUR y **Jorge González**, Director de Compras y Contrataciones de UNICEN. Por otra parte, se detallaron las mejoras de la nueva versión 3.1.0 que se liberará en enero. También se hizo referencia a la incorporación del módulo de Patrimonio al Ecosistema SIU y a cuestiones técnicas a tener en cuenta para funcionalidades actuales y a tener en cuenta para la versión 3.1.0.



Luján Gurmendi, asesora del SIU, habló sobre comunidades de práctica. “Desde el SIU lo que entendimos desde un inicio es que si el otro forma parte de la historia, cambia completamente su posición frente al problema, y esto es la comunidad. Este desarrollo no es sólo de los técnicos, jamás se hubieran dado los pasos que se dieron durante la pandemia, que son avances gigantes, si no existiese este compromiso. Los invito a que construyan este sentido de equipo dentro de las universidades, a crear un sentido de trabajo conjunto entre las áreas técnicas y las administrativas que usan los sistemas, participar como compañeros que tratan de resolver problemas comunes. Esto es fundamental para construir una mirada integral sobre la universidad y sus procesos”.



VER COMITÉ SIU-DIAGUITA
<https://n9.cl/f8jiv>

Comité del módulo de gestión académica SIU-Guaraní

En el Comité de SIU-Guaraní, **Hernán Turín**, coordinador del Módulo, estuvo a cargo de la apertura, donde afirmó: “Parte del desafío que implicó la pandemia incluyó el tema de virtualizar el sistema de las clases. Esto impactó de lleno en los sistemas de gestión académica en SIU-Guaraní, y en su vinculación con Moodle, y también nos impactó en la planificación anual. Gran parte de los temas que teníamos planificados quedaron supeditados a las urgencias y a la necesidad de acompañar a las instituciones en todo este proceso. Todos entendemos que en mayor o menor medida la virtualidad va a ser parte de la nueva normalidad y por eso nuestro esfuerzo está puesto en que SIU-Guaraní en todos sus módulos puedan acompañar ese proceso”.

En la primera charla de este encuentro, **Sebastián Ntarelli** habló del circuito de preinscripción, e hizo referencia a las mejoras en las que se trabajó y el horizonte en el que se sigue avanzando. Hacia el final se dio lugar a una ronda de consultas y participación de todos, ya que se pudo observar que el proceso de preinscripción implicaba una instancia presencial en ventanilla para completar el trámite. A continuación, se trató el tema de la puesta en marcha de un portal del aspirante que brinde un espacio a los aspirantes y estudiantes en el que puedan encontrar información sobre el funcionamiento del SIU-Guaraní y respuestas a sus inquietudes. Luego se trató el tema de la modificación en los datos censales.

Al final del Comité se le destinó un espacio a la ronda de consultas. El primer tema abrió un interesante intercambio relacionado con la identidad de género y el nombre autopercebido por los y las estudiantes y el tratamiento que se le da en cada institución cuando aún no hay documentación oficial impactada en el DNI. Continuó la ronda con diversas temáticas, con la participación de integrantes de las distintas Universidades Nacionales. “Estos debates son siempre constructivos, -afir-

mó Hernán Turín- no hay nadie mejor que ustedes para marcarnos el camino que debemos tomar con relación a las cuestiones que surgen. Una cosa es lo que nosotros creemos que pasa y otra es lo que ocurre en la realidad. La colaboración y ayuda entre la comunidad es lo que le da sentido a estos espacios”.

 VER COMITÉ SIU-GUARANÍ
<https://n9.cl/awu5>



Comité del módulo de recursos humanos SIU-Mapuche

En el Comité SIU-Mapuche hablaron **Ariel Zoia**, **Mariela Alonso** y **Nicolás Dominguez Florit**. Se realizó una síntesis de todas las novedades y mejoras de las últimas versiones publicadas del módulo. Se le dio un espacio importante a la integración del módulo en el Ecosistema SIU; en este sentido se destacó la funcionalidad de la API Mapuche como instancia para modular la integración con el Ecosistema. Se hizo referencia al discontinuado de Mapuche Escritorio y se trataron los temas pendientes de aprobación así como también otros requerimientos o consultas en el intercambio final con los participantes.

 VER COMITÉ SIU-MAPUCHE
<https://n9.cl/vt40>

Comité del módulo económico, presupuestario, financiero y contable SIU-Pilagá

Rodolfo Biagiola abrió el Comité SIU-Pilagá, en el que se compartieron novedades, se relevaron necesidades y se definieron los próximos pasos a seguir.

A continuación, **Carina Cibils** brindó una charla sobre la interacción entre SIU-Pilagá y SiTRARED, en la que hizo referencia a la configuración necesaria y desarrolló un ejemplo integrando ambos sistemas. Luego, **Iván Fernández** habló de Integración de comprobantes de cajas chicas a SUDOCU, y **Eugenio Bellia** colaboró aportando información en este tema. Hacia el final, **Sergio Suárez** de la Contaduría General de la Nación expuso sobre el cierre de Ejercicio 2020.



VER COMITÉ SIU-PILAGÁ
<https://n9.cl/5x9vp>

Comité del módulo de gestión de becas SIU-Tehuelche

En la apertura del Comité SIU-Tehuelche, la Coordinadora, **Myriam Céspedes**, destacó que este Comité es un espacio de integración entre SIU-Tehuelche, SIU-Kolla y SIU-Guaraní. Se realizó un análisis de situación con un recorrido actual de SIU-Tehuelche y se describió el circuito de trabajo, mostrando cómo se integra con los módulos SIU-Guaraní y SIU-Kolla. Finalmente hubo un espacio para el relevamiento de necesidades e intercambio con los participantes.



VER COMITÉ SIU-TEHUELCHÉ
<https://n9.cl/w2zgg>

Comité de usuarios de la Solución de Expediente Electrónico Integrado

En el Comité de usuarios de la Solución de Expediente Electrónico Integrado, hablaron **Eugenio Bellia** y **Alejandro Corsaro** del SIU y **Daniela Guardado** junto con **Pablo Martínez** del equipo SUDOCU de la Universidad Nacional de General Sarmiento (UNGS). En el encuentro se compartieron las nuevas funcionalidades de SUDOCU 1.1, se habló de los cambios que se están haciendo en la bandeja de firmas para facilitar las necesidades de esta versión, se detallaron algunos requerimientos que ya se detectaron en universidades que están haciendo pruebas, y finalmente se relevaron necesidades y se definieron los próximos pasos.

Eugenio Bellia comenzó el encuentro recordando que SUDOCU es un proyecto absolutamente novedoso por la manera en que se está llevando adelante: “Este proyecto tiene la particularidad, diferente de los casos donde una universidad desarrolla un software y lo cede al sistema universitario para que el SIU lo siga manteniendo; en este caso la UNGS fue muchísimo más allá y decidió brindar el sistema SUDOCU al conjunto del sistema de universidades y además sostener el sistema. El equipo de desarrollo que sostiene el sistema es de UNGS, con lo cual estamos trabajando día a día con ellos como parte del equipo de trabajo. Es la primera vez que sucede algo así, es un trabajo enorme el que están haciendo. Quiero manifestar mi eterno agradecimiento a la Universidad y al equipo de trabajo”.



VER COMITÉ EXPEDIENTE
ELECTRÓNICO INTEGRADO
<https://n9.cl/0y37i>

Comité técnico de integración

El Comité Técnico de Integración estuvo coordinado por **Andrés Blanco**. En este espacio se realizó una presentación de la arquitectura del Ecosistema SIU y su estrategia de despliegue con Imágenes Docker. “Vamos a contarles lo que tenemos, lo que hicimos y hacia dónde vamos, entrando en los aspectos técnicos y también explicando el contexto”, anticipó Andrés Blanco al iniciar la charla.



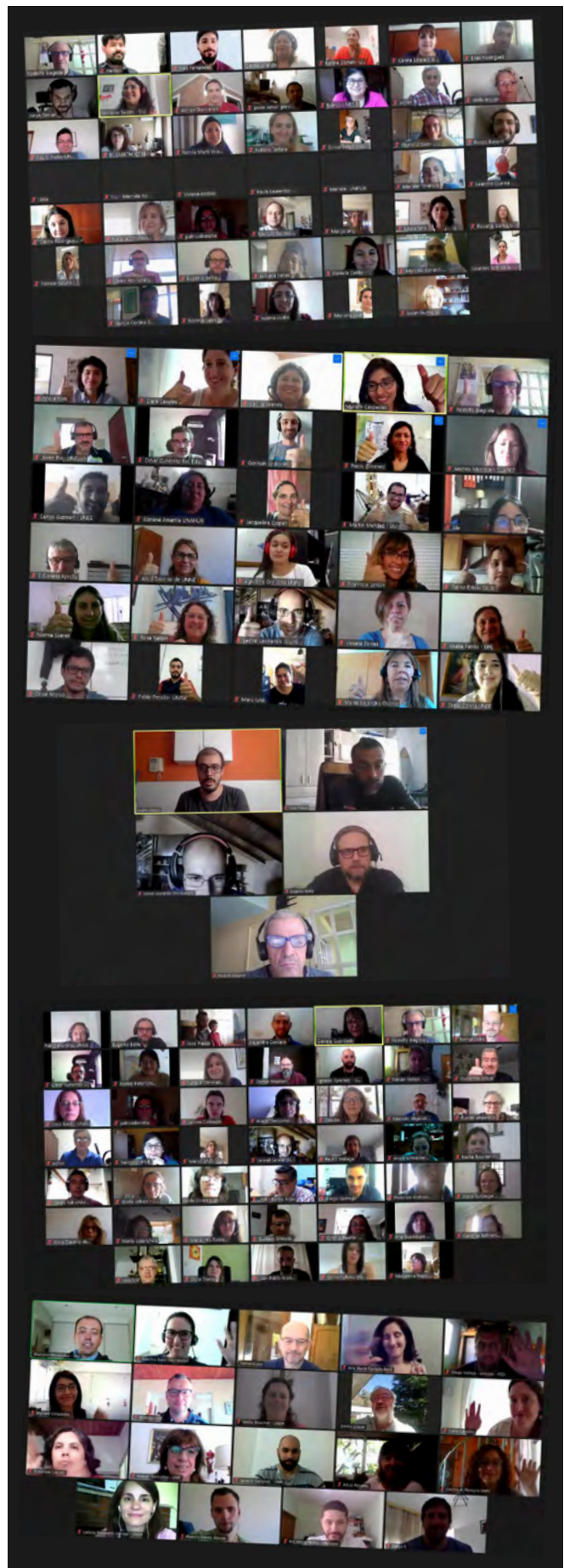
VER COMITÉ TÉCNICO DE INTEGRACIÓN
<https://n9.cl/bs1u>

Comité del módulo de información gerencial SIU-Wichi

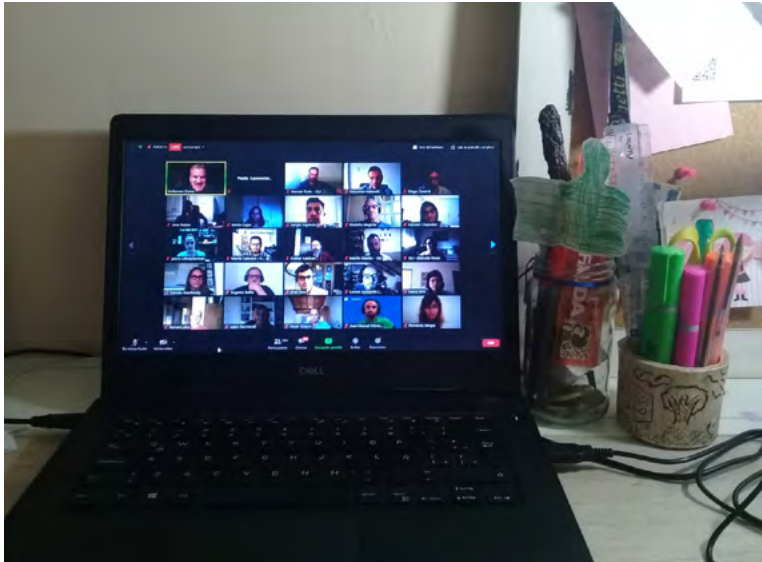
El Comité de usuarios del Módulo SIU-Wichi estuvo coordinado por **Mariano Menéndez**, quien abrió el encuentro presentando un resumen de los desarrollos y capacitaciones realizadas en 2020. El Comité se conformó como un espacio de diálogo para conocer el estado de implementación en la universidades, relevar problemas y requerimientos para el desarrollo de mejoras y nuevos cubos. Se expuso la nueva funcionalidad que permiten los roles para acceso a los cubos de los distintos tipos de usuarios.



COMITÉ SIU-WICHI
<https://n9.cl/02ib>



La voz de la comunidad SIU



Ante la pregunta *¿Qué ideas, aprendizajes, desafíos te llevás de este Taller Anual?* las respuestas fueron muchas y muy potentes, entre ellas se pudo leer: “experiencias nuevas, integración para facilitar procesos, nuevas oportunidades, motivación, avance, compromiso, compañerismo y buena onda, ecosistema, desarrolló, ganas de implementar cosas nuevas, crecer y compartir, creatividad, muchos desafíos y mucha satisfacción, compromiso colectivo, transformación digital”.



LA COMUNIDAD SIU EN PRIMERA PERSONA

Estas son las palabras de algunos participantes del Taller Anual 2020 virtual al terminar el encuentro:



Kunz Marcelo Kunz- UNaM

¡mil gracias a todes! mi primera participación en un taller anual del SIU. ¡INCREÍBLE! ¡¡¡¡gracias!!!!

Analia Patiño - UPE

Mi primer taller SIU. Impresionante la gran comunidad que encuentro. Excelente organización. ¡¡Muchas Gracias!!

Elisabeth Otero- UNDAV

¡¡¡Excelente!!! Gracias equipo SIU, ¡siempre nos brindan lo mejor! ¡Estoy feliz! ¡Gracias desde la UNDAV!

Paula Laurenzio - UNER

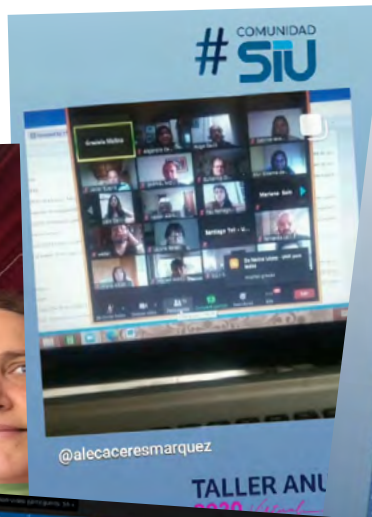
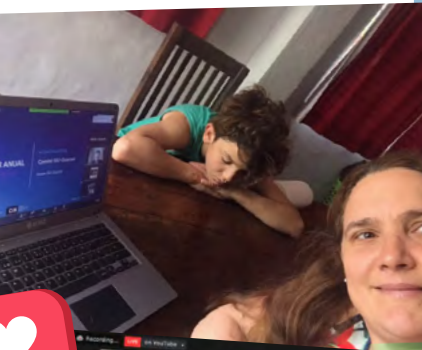
Desde UNER, muchísimas gracias, siempre es un placer participar en los encuentros... ¡gracias SIU y gracias a las universidades que compartieron sus experiencias!

Raquel Gonzalez

Al haber sido virtual nos dio la posibilidad de participar a muchos que generalmente no podemos. Grabarnos dos palabras que vinieron para quedarse DIGITALIZACIÓN Y ECOSISTEMA. ¡¡¡Muchas gracias a tod@!!! ¡FELICITACIONES!

Teresita Karam

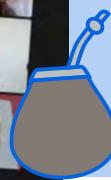
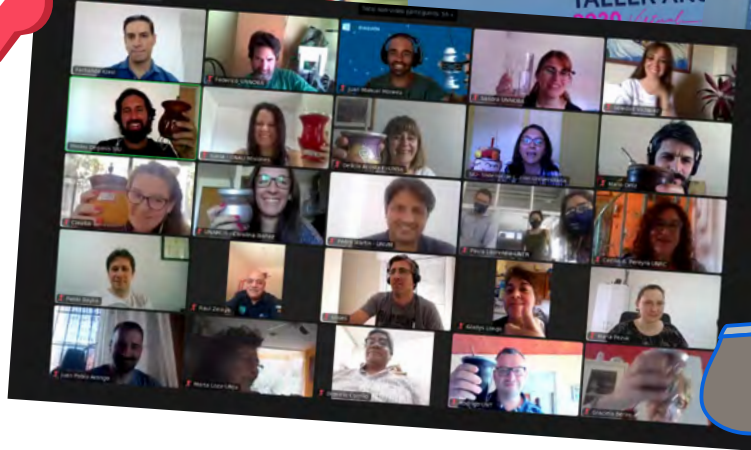
¡¡¡GRACIAS POR CONTAGIAR ENTUSIASMO!!!



>>> ESTE VIDEO TRANSMITE ALGUNOS MOMENTOS DE LOS CINCO DÍAS DEL TALLER:

INSTANTES DE LAS CHARLAS, LOS TALLERES, PRIMEROS PLANOS Y CAPTURAS DE PANTALLA GRUPALES, QUE REGISTRARON LA INTENSIDAD DE LO VIVIDO DURANTE LOS ENCUENTROS

<https://n9.cl/x30jl>



Gladys Longo - UNCuyo

Gracias porque en estos momentos tan difíciles jamás nos dejaron desamparados. ¡Un equipo de trabajo increíble!! Celebramos espacios de interacción y colaboración muy importante para todos los que formamos parte de las Universidades Nacionales. Les agradecemos mucho su acompañamiento y colaboración. Un abrazo enorme desde UNCuyo Mendoza. Brindo por cada uno de los que formamos parte de esta inmensa Comunidad de Trabajo.



Alicia Daverio - UNNE

¡¡¡No dejan de sorprendernos!!!, de elevar la vara tanto que no es fácil mantener ritmo, pero es un desafío increíble para no bajar los brazos en ninguna circunstancia... ¡ni en pandemia!, al contrario ¡invitan a seguir y apostar cada vez más! Es un placer, desde el lugar que me toca ser parte de esta comunidad. ¡¡¡MUCHAS GRACIAS!!! ¡¡¡EMOCIONA ESTO!!!

Kunz Marcelo Kunz- UNaM

¡mil gracias a todes! mi primera participación en un taller anual del SIU. ¡INCREÍBLE! ¡¡¡¡gracias!!!!

Leticia Vernaz - UNER

Muchas gracias equipo SIU. Se nota el esfuerzo y la dedicación para que todo funcione de la mejor manera posible. Excelente taller.

Karina Andrea Diaz Calderino

Trabajo integrado entre las áreas. ¡Nos costó pero lo logramos! ¡a seguir perfeccionándonos y aprendiendo con los talleres! Gracias equipo SIU.



SUSCRIBITE A NUESTRO BOLETÍN



Para recibir todas las novedades del InfoSIU en tu correo electrónico [REGISTRATE AQUÍ >>>](#)

EL SIU EN LAS REDES SOCIALES

Les recordamos que pueden estar al tanto de todas las novedades de la **Comunidad SIU** accediendo a nuestros canales:



Accedé a todos los números del boletín ingresando en www.siu.edu.ar/infosiu

¡HASTA EL PRÓXIMO AÑO!



InfoSIU por SIU se encuentra bajo una Licencia Creative Commons. Permisos que vayan más allá de lo cubierto por esta licencia pueden encontrarse en www.siu.edu.ar.
Imagen de tapa: Ricardo Gomez Angel on Unsplash

