

P01. SIU-Quechua

P03. Se lanzó el Portal de
proveedores SIU-Huarpe

P05. SIU-Mapuche: Calculador
de ganancias web

P09. SIU-Diaguita cumple
10 años

P11. SIU-Guaraní en UBA XXI
Entrevista a Laura Basabe

www.siu.edu.ar | info@siu.edu.ar

116

SIU-Quechua



Como respuesta a la necesidad de contar con nuevos recursos para validar la identidad de un estudiante ante una evaluación virtual, el SIU desarrolló la solución SIU-Quechua.

SIU-Quechua fue creado a partir del pedido de las áreas académicas de las Universidades a la Secretaría de Políticas Universitarias y al CIN de contar con una solución que acompañe las prácticas educativas virtuales que surgieron en el contexto de la pandemia.

¿QUÉ PERMITE HACER LA HERRAMIENTA? Identificar a un alumno a través de una imagen en la instancia previa a la evaluación. Consideramos importante aclarar que **no es una herramienta de toma de exámenes virtuales**.

El alcance de esta herramienta es el proceso inicial: la identificación de la persona. Busca equiparar de manera virtual al momento en que una persona se presenta en el aula con el DNI y el docente corrobora que se trata de esa persona y luego se pasa a la instancia de la evaluación.

Uno de los logros que queremos destacar es la **interoperabilidad entre organismos públicos lograda para este servicio**. SIU-Quechua valida los datos que tiene RENAPER (Registro Nacional de las Personas). Normalmente este organismo cobra a terceros por realizar este servicio, pero en este caso lo brinda gratuitamente para las Universidades Nacionales. Actualmente este sistema permite validar la identidad de un alumno en una situación de examen, pero potencialmente puede ser de utilidad para otros procesos que requieran una validación de identidad. En el futuro se puede



pensar en integrar la herramienta a otras plataformas que use la institución.

En esta primera etapa, a diferencia de otros sistemas SIU, la herramienta se va a ofrecer como servicio, con una instalación centralizada en servidores de la RIU administrada desde el SIU. De esta manera se enmarca en el convenio con RENAPER para el uso de los servicios. El código está disponible si las universidades desean usar la herramienta localmente, pero en ese caso deberán llevar a cabo un convenio específico con RENAPER.

¿CÓMO FUNCIONA EL SISTEMA?

En el SIU-Quechua las universidades cargan el nombre de la evaluación, la fecha y el horario en que se realizará. A esa evaluación le cargarán una lista de alumnos que participarán; lo pueden hacer interactuando con SIU-Guaraní o de manera manual (los datos del alumno que se cargan son mínimos). Una vez que se carga esa evaluación, el sistema enviará un mail a todos los alumnos con un link donde estos subirán su foto para ser validada por RENAPER. Esa foto puede ser sacada en el momento o una foto sacada previamente. Si le figura que la foto es válida, responde que fue validada.

El día de la evaluación, si el examen es a través de alguna forma de videollamada, el docente podrá ver una lista de sus alumnos y allí estará registrado si pudieron validarse. Si se validaron, podrá cotejar la foto con la persona que tiene enfrente y confirmarlo en el sistema. Una segunda posibilidad es que el alumno no se presente, en ese caso el docente no confirmará su asistencia. Y en tercer lugar, es posible que el alumno no haya podido validarse contra RENAPER. En ese último caso, el docente le solicitará una foto y la mandará a validar en el momento.

Con respecto al uso de los datos, al aceptar usar el sistema, el alumno y docente aceptan ciertos términos y condiciones de confidencialidad. Por otra parte, la foto del alumno solo está disponible durante la duración del examen; al finalizar, el sistema la elimina. ■



La herramienta permite identificar a un alumno a través de una imagen en la instancia previa a la evaluación.

WEBINAR

SIU-QUECHUA, SISTEMA DE IDENTIFICACIÓN DE ALUMNOS PARA EVALUACIONES VIRTUALES

 <https://bit.ly/3jJq2Fa>

CONTACTO Y MÁS INFO:
quechua@siu.edu.ar

SIU-QUECHUA
¿CÓMO USAR LA HERRAMIENTA?
DOCENTES



<https://bit.ly/3bpDXx9>

Se lanzó el Portal de proveedores SIU-Huarpe



NUEVO
PORTAL DE PROVEEDORES
VERSIÓN 1.0

Ya se encuentra disponible la versión 1.0 del portal de proveedores SIU-Huarpe. Este portal permite que los proveedores accedan de manera digital a la información y los trámites en curso vinculados con la universidad.

Este nuevo portal permite transformar digitalmente todos los procesos de vinculación con los proveedores y es fundamental para que nuestras universidades puedan continuar trabajando en estos tiempos de aislamiento social, preventivo y obligatorio a raíz de la emergencia sanitaria.

Desde el año pasado, varios equipos del SIU -SIU-Diaguita, SIU-Pilagá, el área de integración, así como el área de IT y la dirección del SIU- vienen trabajando en la idea de generar una primera versión de un portal de proveedores. A través de reuniones periódicas, en el mes de noviembre se logró arribar a un consenso sobre el alcance para una primera versión. Se acordaron las funcionalidades que caracterizan a la versión 1.0.

Como punto de partida, se puede generar un usuario para un proveedor determinado. Los usuarios son siempre personas físicas. Este usuario puede

ingresar al portal y acceder a información, proveniente tanto de SIU-Diaguita como de SIU-Pilagá, sobre los trámites que tiene en curso y los pagos que se le están haciendo, incluso acceder a la documentación de esos pagos, sin importar la oficina donde se encuentra esa documentación o el sistema que la genera. **El proveedor ingresa desde ese portal a la universidad y consulta los datos que la universidad tiene de él.**

ALGUNAS CARACTERÍSTICAS GENERALES DEL PORTAL DE PROVEEDORES:

- ✓ Todo lo que presenta este portal se basa en versiones de los sistemas que están en uso actualmente y disponibles para que las universidades implementen.
- ✓ Para poder funcionar, necesita tener los siguientes módulos implementados: Araí-Usuarios 2.2.2, Araí-Proveedores 1.0.0, SIU- Huarpe 2.2.5, SIU-Diaguita 3.0.0 y SIU-Pilagá 3.5.11.

Cada proveedor designa una persona física que será la persona responsable de ese usuario proveedor y tendrá disponibles los siguientes servicios:

- Consulta de sus datos generales desde SIU-Araí Proveedores.
- Visualización y descarga de sus órdenes de compras emitidas desde SIU-Diaguita.
- Visualización y descarga de sus comprobantes

desde SIU-Pilagá.

- Enlace al Portal de Compras Públicas (si la universidad posee este servicio).

Es importante señalar que el Portal del Proveedor es un reflejo fiel de las gestiones que se van haciendo tanto en SIU-Diaguita como en SIU-Pilagá. Un requisito para que el portal funcione es que tienen que tener proveedores unificados entre SIU-Diaguita y SIU-Pilagá.

Con respecto a los recibos, si la universidad está trabajando con SIU-Pilagá integrado a SIU-Araí documentos -con documentos digitales y firma digital-, desde el portal el proveedor bajará el recibo oficial final firmado digitalmente (es decir, es el comprobante real). Por otro lado, si la institución está trabajando con papel y con firma manual, se bajará un comprobante provisorio (dado que la versión digital no tiene la firma).

Es importante destacar que aquí empieza a haber una **interacción muy fuerte con Araí-Usuarios**. Este módulo requiere que SIU-Diaguita, SIU-Pilagá, el Portal Huarpe y Araí-Usuarios estén coordinados, que las personas tengan el mismo usuario en todos los módulos. Por otra parte, en el caso de que la institución ya esté trabajando con expediente electrónico, cualquier documentación que el proveedor extraiga del portal a través de SIU-Diaguita o de SIU-Pilagá, si la información está guardada en expediente electrónico, se tomará el expediente electrónico y se enviará el documento digital original y no una copia realizada en el momento.

Con este portal se continúa avanzando en la unificación de los sistemas. **Todos los desarrollos que realicemos que impliquen la integración de los sistemas involucran a Araí-Usuarios, el Portal Huarpe y los sistemas integrados.** Un dato importante a destacar es que el Portal del proveedor no tiene una base de datos propia sino que consulta al sistema que corresponde, ya sean Araí-proveedores o SIU-Diaguita para órdenes de compras o comprobantes (consultados desde SIU-Pilagá). ▪

WEBINAR

NUEVA VERSIÓN PORTAL DEL PROVEEDOR

Acceso al webinar del 8 de julio, con información general sobre el portal, una demo de creación de usuario proveedor y un recorrido desde ese usuario por las distintas posibilidades que ofrece el portal.

Este webinar muestra las características de los servicios de consultas que tiene el proveedor a partir de esta versión. También da cuenta de cómo están completamente integrados a los sistemas SIU-Diaguita y SIU-Pilagá y cómo, a medida que se van gestionando los diferentes trámites, el proveedor los verá impactados en el portal desde el usuario que le fue asignado.



<https://bit.ly/3jHn9ED>



DESDE LOS PRIMEROS DÍAS DEL MES DE AGOSTO SE ESTÁ TRABAJANDO EN LAS DEFINICIONES PARA LA VERSIÓN 2 DEL PORTAL.

NUEVA VERSIÓN

1.1.0



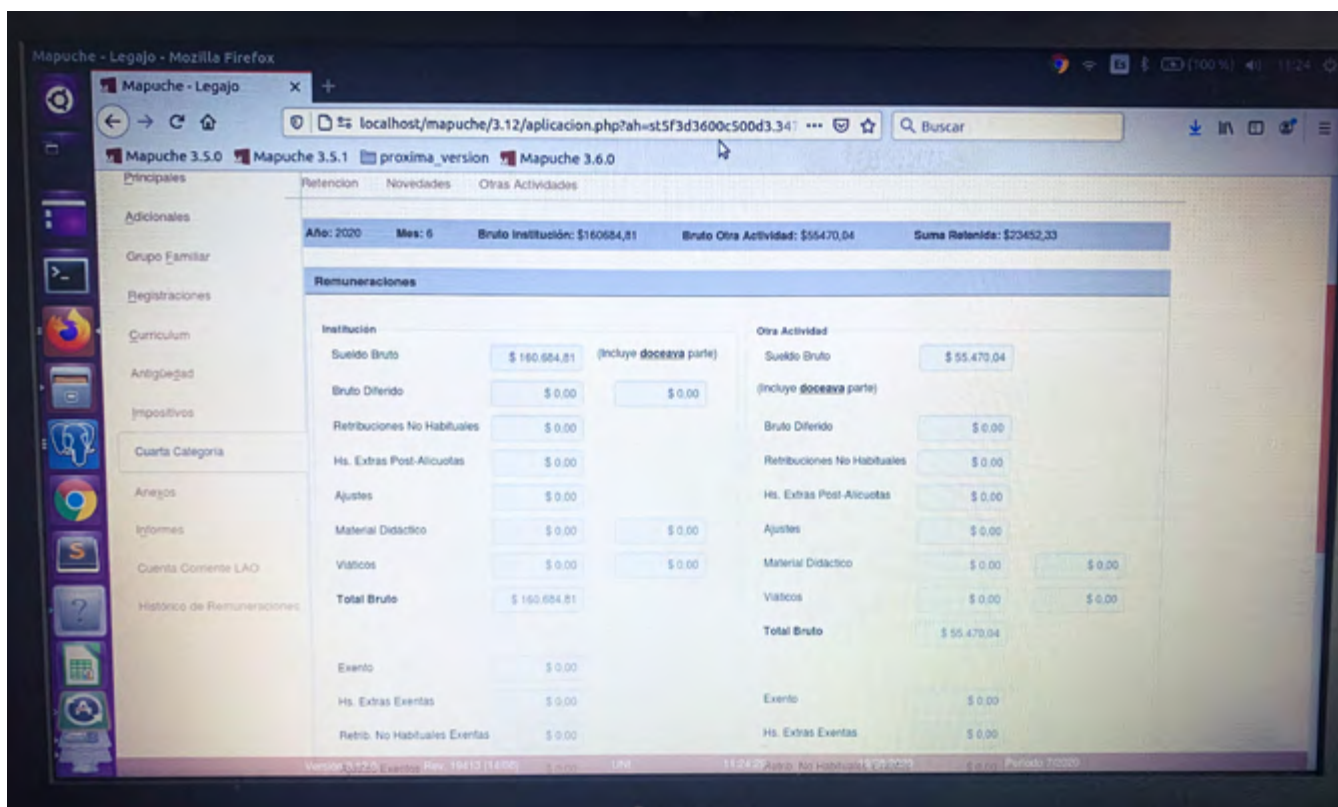
SIUHUARPE

PROVEEDORES

NOVEDADES VERSIÓN 1.1.0

- Diseño responsivo para su visualización con dispositivos móviles.
- Compatible con SIU-Araí/Usuarios 2.x y 3.x.

Podés acceder a más información en nuestro Portal Comunidad




SIU-Mapuche: Calculador de ganancias web

En esta edición de InfoSIU les presentamos el **Calculador de Ganancias Web**, una nueva herramienta del **Módulo de Recursos Humanos SIU-Mapuche**. También compartimos experiencias de usuarios de nuestra **Comunidad SIU** que prestaron su ayuda, se animaron y probaron este **calculador web**.

El calculador de ganancias es una funcionalidad de nuestro módulo de recursos humanos, SIU-Mapuche, que recientemente incorporó en una de sus versiones. Esta herramienta implicó un gran trabajo interno por parte de todo el equipo y precisó de la ayuda de varias universidades que probaron el calculador.

El calculador de ganancias es un servicio que está dentro de SIU-Mapuche y trabaja con la información de la liquidación de sueldos que se realiza dentro de este módulo. Además del cálculo de ganancias que se lleva a cabo todos los meses, una vez que termina el cierre fiscal se realiza el cálculo anual de ganancias, que involucra a todo lo liquidado en el año anterior. Este servicio originalmente se encuentra en SIU-Mapuche Escritorio. La AFIP todos los años emite resoluciones con pequeñas modificaciones en el cálculo. Son modificaciones leves que van incorporando poco a poco un mayor nivel de detalle. Esto se fue “emparchando” en SIU-Mapuche Escritorio para

ACCEDÉ AL WEBINAR SOBRE EL CALCULADOR WEB REALIZADO EN EL MES DE MAYO. BRINDA DETALLES SOBRE LOS PASOS A SEGUIR PARA QUIENES DESEAN COMENZAR A UTILIZARLO.

 <https://bit.ly/3jKIQVo>

poder avanzar, pero dado que está desarrollado en Clarion resultaba complicado mantener al día todas las modificaciones. Por este motivo, sobre fin del año pasado empezamos fuertemente con el desarrollo del calculador anual de ganancias en SIU-Mapuche web. Ha sido un proceso bastante complejo y con un alto nivel de detalle. Fuimos avanzando de a poco pero a paso firme entre los distintos objetivos que se presentaban en el sistema.

Además de las mejoras del proceso, a los usuarios se le simplifica la usabilidad del cierre fiscal de ganancias. Con la versión Escritorio tenían que levantar un backup de una base de datos situada en el mes de diciembre, trabajar sobre esa base y luego pasar toda la información a la base que tenían en producción. Esto implicaba un gran trabajo, además de requerir una colaboración de todo el personal técnico de la universidad. Actualmente, con el servicio de calculador de ganancias web, pueden trabajar estando en producción, incorporando los SIRADIG que presentan los empleados del período 2019. Hacen el cálculo del período fiscal anterior estando en el mes en el que están trabajando, y también trabajan con los topes de las deducciones del año anterior, pero incorporan después las novedades resultantes en las liquidaciones del período corriente.

Agradecemos a los integrantes de la comunidad SIU que empezaron a probar el calculador. Este proceso de prueba siempre nos es de mucha ayuda, ya que nos ayudan a detectar los errores rápidamente, poder corregirlos para poder versionar para poder llegar a los tiempos que estipula la AFIP. Además, con sus pruebas, nos presentan casos distintos a los que desde el SIU podemos reproducir y nos aportan la visión del usuario sobre la funcionalidad y la usabilidad de la herramienta en proceso.

María Rosa Diakow de la Universidad Nacional de Lanús y Mauricio Bossi de la Universidad Nacional de Luján, compartieron sus experiencias como usuarios, dieron cuenta de las pruebas que reali-

zaron para incorporar y hacer uso de este calculador y contaron qué implicó para ellos este cambio.

María Rosa Diakow
Universidad Nacional de Lanús

– Nosotros siempre hemos usado el calculador Escritorio para retención de ganancias. Desde diciembre empecé a hacerlo en forma paralela en escritorio y en un backup de SIU-Mapuche hacía las pruebas con ganancias. Encontré en primer lugar que el calculador web facilitaba las liquidaciones correspondientes a personas que tenían retenciones en otro empleador.

Por otra parte, noté que también se facilitaba el recálculo anual del tope con relación a deducciones. En la versión Escritorio estuvimos siempre un poco limitados de que nos “topeaba” mes a mes y no hacía un recálculo anual del tope. El calculador web sí lo hace. Desde los sueldos de mayo, hicimos todo con el calculador web.

En cuanto a la liquidación anual, por precavida quizás, o para saber diferencias, la hice por Escritorio como la veníamos haciendo anteriormente. Para eso tuve que recurrir, como años anteriores, a mis compañeros de informática para solicitar su ayuda. Por otro lado realicé el cálculo web en un backup.

Como sugerencia para aquellas universidades que aún no han implementado el calculador web, diría que se atrevan a usarlo, que lo hagan también en forma paralela porque se les va a agilizar mucho más, en primer lugar en hacer el recálculo de ganancias. Yo tardaba más de 30 minutos, mientras que con el calculador web, en menos de 10 minutos tengo el recálculo de los empleados activos de la universidad. Otro tema es la confiabilidad. Úsenlo porque les va a redituarse en tiempo y precisión.

Como siempre destacamos, todos los integrantes de SIU-Mapuche en las universidades están muy dispuestos a colaborar en todos los temas, la verdad es que me siento muy contenta de formar parte de la comunidad SIU-Mapuche.

Mauricio Bossi

Universidad Nacional de Luján

- En la Universidad, ocupó el cargo de Jefe del Depto. de Impuestos de Relaciones Externas, dependiente de la Dirección General de Personal y de la Dirección de Liquidación de Haberes. A mediados del mes de septiembre comenzamos a trabajar en forma paralela a producción, tratando de implementar el calculador web de ganancias e ir comparándolo, buscando detalles y errores. Hicimos alrededor de cinco meses de prueba para ir viendo el comportamiento y que las liquidaciones fueran correctas. Desde un primer momento, cuando empezamos a calcular notamos algunas diferencias. Al momento de controlarlas, pudimos observar que las mismas eran a causa de modificaciones a favor que le había hecho el SIU al calculador web.

En febrero de este año arrancamos con el liquidador web, ya sin temores ante una herramienta desconocida, porque habíamos hecho todas las pruebas. Siempre tenemos en vista la liquidación anual, que es conflictiva, en la que siempre pasa algo, siempre hay alguna modificación de AFIP. Desde la liquidación 2018 hacemos el circuito anual en producción. Cuando llegamos a ese periodo de la liquidación anual, sinceramente fue mucho más sencilla de lo que esperaba. Si comparo el calculador de Escritorio con el liquidador web, está a un abismo de distancia. El liquidador de escritorio nos llevaba muchísimo más tiempo de trabajo, no solo de control, sino que también la carga de datos es mucho más simple. Por ejemplo, la importación de las novedades. Este año las novedades se incorporan solas automáticamente en el sueldo y a su vez no modifican el retenido del año anterior. Con el escritorio eso se realizaba de forma manual.

Hoy nos dedicamos más que nada a hacer un control de todos los datos que importamos y que trabajamos. ¡La verdad es que salir del Escritorio y entrar en el calculador web fue realmente un golazo!

A toda universidad que aún no implementó el liquidador web de ganancias, la verdad es que se los

recomiendo. Es verdad que las configuraciones dentro de las universidades no son las mismas, ya sea la configuración de código o las formas de trabajo, pero hoy en día, con ya unos cuantos meses probados, trabajando y en producción, y haciendo la liquidación anual en producción, recomiendo que tengan confianza y que arranquen con el liquidador web. Es una ayuda muy grande.

Quiero agradecer no solo a todo el equipo SIU que siempre está "al pie del cañón" en todo, sino también a la parte interna de la universidad, un trabajo en equipo que se desarrolló hace muchos años. El privilegio de tener tanto la dirección de sistemas como la dirección de personal con un equipo que trabaje con SIU-Mapuche y que nosotros podamos confiar en ellos un cien por ciento. Y a ellos se sumó el SIU, que terminó formando un equipo de trabajo. ■

Ventajas del Calculador de Ganancias Web



- 1 **Ventajas en la velocidad**, ya que el proceso está paralelizado
- 2 **Gestión de Remanentes** para las deducciones topeadas
- 3 **Pasaje automático de novedades** del período fiscal anterior

Escuchá el
#SIUPodcast



#8



DESDE LA PÁGINA DEL
PORTAL COMUNIDAD
O POR SPOTIFY

Webinars

Los webinars se han consolidado como una modalidad más en las capacitaciones del SIU. En los meses venideros continuaremos desarrollando nuevas ofertas de webinars, que permiten profundizar en temas específicos.

Compartimos algunos de los números de agosto, que nos impulsan a continuar, entusiasmados por la respuesta de toda la comunidad SIU que nos da a conocer el interés que despiertan, su utilidad y valor.

Todos los webinars se encuentran disponibles en el canal de Youtube del SIU.

youtube.com/SiuEduArg

WEBINARS AGOSTO 2020

SIU

#capacitateencasa



8 WEBINARS

701 INSCRIPTOS



75 INSTITUCIONES PARTICIPANTES



+ 674 VISUALIZACIONES*

*AL 03/09



SIU-Diaguita cumple 10 años

2010-2020: Se cumplen 10 años desde la primera implementación del Módulo de Compras, Contrataciones y Patrimonio SIU-Diaguita en las universidades públicas argentinas.

El 1 de septiembre del 2010 la Universidad Nacional del Noroeste de la Provincia de Buenos Aires (UNNOBA) puso en marcha el Módulo SIU-Diaguita, comenzando así un nuevo camino en la gestión de compras y contrataciones y transformando la administración patrimonial de las universidades.

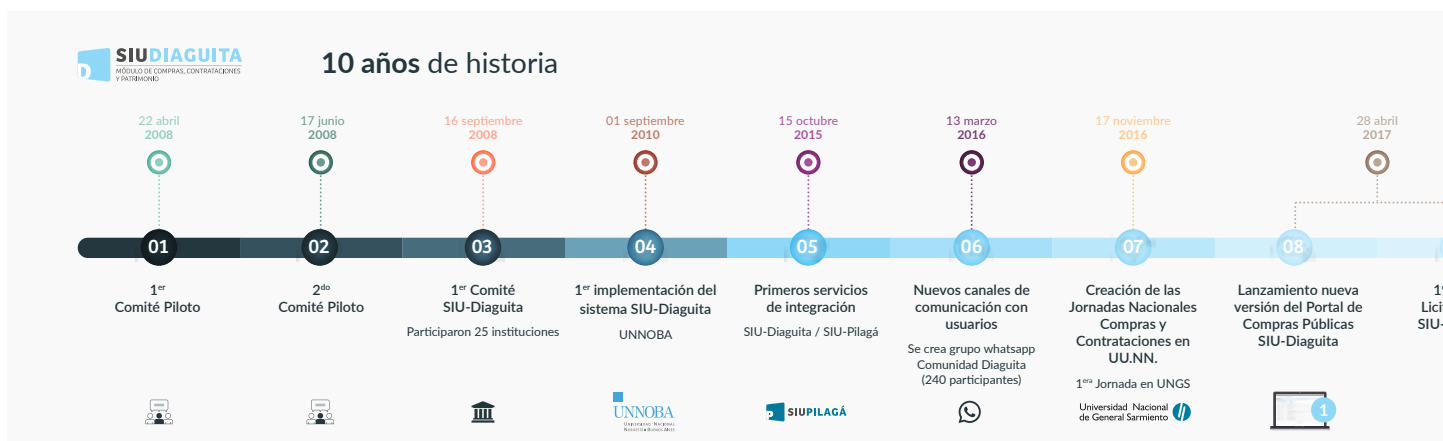
El desarrollo de este nuevo módulo generó un gran desafío para todo el equipo SIU ya que se debía comenzar desde cero. No existía un sistema previo que aborde estos procesos, no había un equipo de desarrollo armado y era necesario comenzar a construir una comunidad de usuarios que aporten experiencias, colaboren en el análisis de las necesidades y realicen pruebas para definir hacia dónde debía ir el sistema.

Desde el comienzo, el proceso fue totalmente

colaborativo y con un objetivo claro de integración con otros sistemas. En las primeras etapas, se llevaron a cabo reuniones cerradas con algunas instituciones con el fin de analizar las diferentes etapas que debería incluir el sistema, revisar procesos y definir el alcance del mismo. En septiembre del año 2008 se realizó el primer comité abierto donde se presentó un prototipo del sistema, se validaron las primeras operaciones del circuito analizadas y se priorizaron en conjunto los principales aspectos que se deberían abordar en el proceso de desarrollo. De esta forma, ya se comenzaba a construir la Comunidad SIU-Diaguita.

Luego de varias versiones y testeos, llegó la primera implementación. Esto significó un trabajo de acompañamiento y de interacción constante con el equipo administrativo y técnico de la UNNOBA, un plan de capacitaciones para el uso de esta nueva herramienta, y un intercambio que sirvió para el relevamiento de mejoras de usabilidad que se incorporaron en futuras versiones del sistema. Hoy el SIU-Diaguita es utilizado en 53 Universidades nacionales.

Dentro de los hitos logrados en estos 10 años se destacan las versiones del Portal de Compras Públicas y el crecimiento en el uso del mismo, las

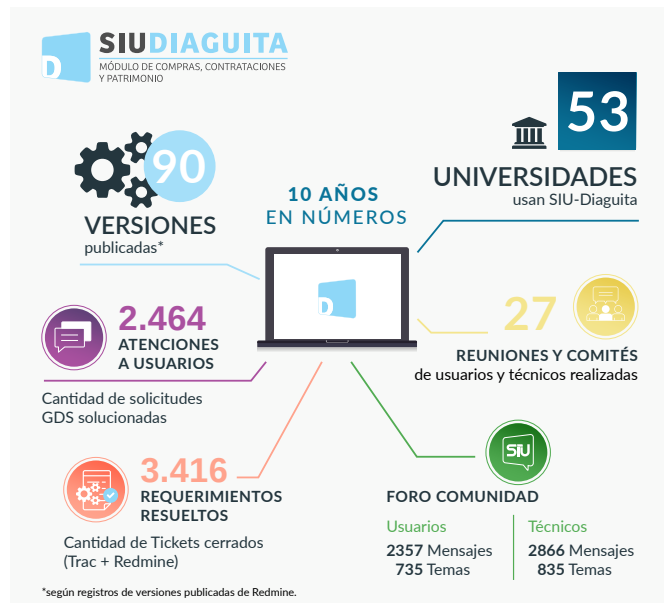


Mucha historia por contar: Los hitos de SIU-Diaguita desde 2008 al presente.

aplicaciones móviles para licitaciones y el colector SIU-Diaguita, las versiones que integran con Expediente y Firma Digital, Portal de Proveedores y el Migrador de Bienes Patrimoniales.

En estos 10 años, más allá de los grandes avances logrados a través del sistema, se ha conformado una comunidad de práctica muy activa, donde pares de todos el país se comunican, socializan información y trabajan colaborativamente para mejorar la gestión de todo el sistema universitario nacional.

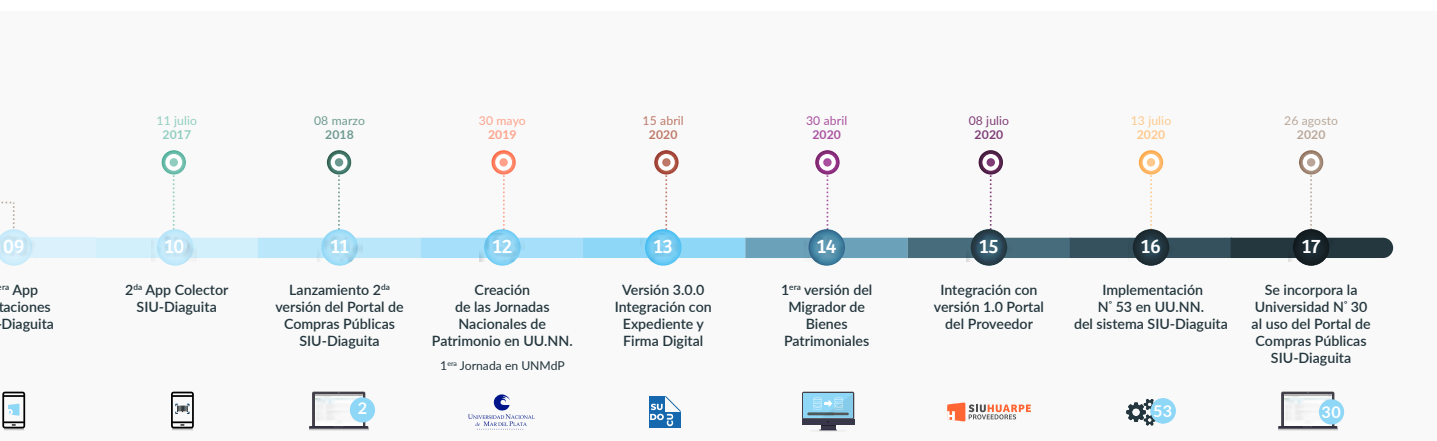
Agradecemos el compromiso y el esfuerzo de todo el equipo interno del SIU-Diaguita y de la Comunidad de usuarios que permiten afianzar y hacer crecer este proyecto y todos los que lleva adelante el Sistema de Información Universitaria en nuestro país. ▀



10 AÑOS SIU-DIAGUITA
VER VIDEO CONMEMORATIVO EN
NUESTRO CANAL DE YOUTUBE:

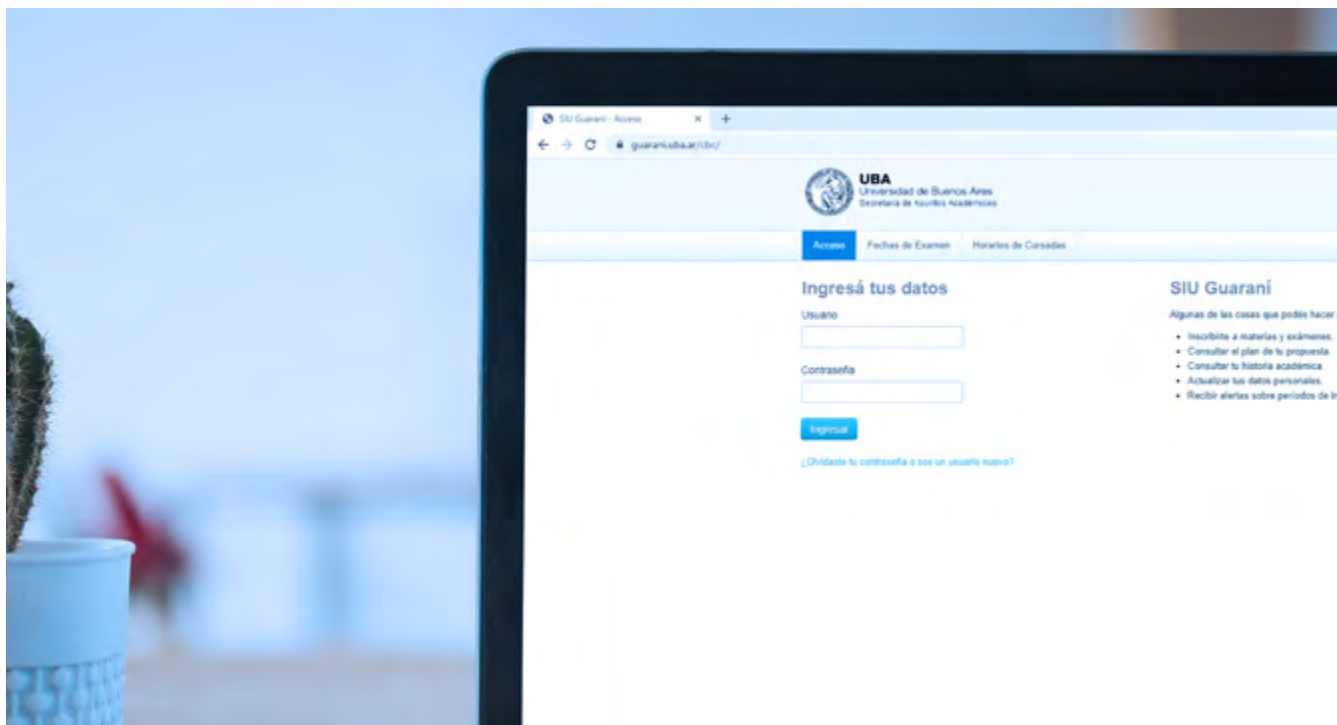


<https://bit.ly/2ELrYOB>



SIU-Guaraní en UBA XXI

Entrevista a Laura Basabe



Desde finales de 2019 la UBA comenzó con el proceso de implementación de SIU-Guaraní como sistema único para la gestión académica del Ciclo Básico Común tanto presencial (CBC) como virtual (UBA XXI). Entrevistamos a Laura Basabe, Coordinadora General del Programa UBA XXI, que da cuenta de esta experiencia.



Laura Basabe, Coordinadora General del Programa UBA XXI.

¿Cómo resume la primera experiencia de inscripción en UBA XXI con SIU-Guaraní?

– A principios de 2020, la Universidad de Buenos Aires implementó un sistema de inscripción unificado para el ingreso al Ciclo Básico Común de todas sus carreras. Para ello se implementó SIU-Guaraní como sistema de gestión de inscripciones a materias, tanto en UBA XXI como en el CBC. Hubo mucho trabajo previo de análisis de requerimientos y de parametrización de la plataforma en función de estas necesidades.

SIU-Guaraní es una herramienta muy flexible, adaptable a las características de cada institución, carrera, etc. Pero en esta etapa, el desafío fue más bien no replicar automáticamente los procesos administrativos tal como los veníamos desarrollando, sino aprovechar la ocasión para innovar y ganar eficiencia operativa, a partir de las funcionalidades nuevas que ofrece la herramienta.

¿Qué cantidad de alumnos pudieron inscribirse? ¿Cuánto tiempo estuvo abierta la inscripción?

- La masividad de UBA XXI es una “prueba de fuego” para cualquier sistema informático. Pero la implementación de la inscripción fue muy exitosa. En el 1° cuatrimestre se inscribieron en UBA XXI aproximadamente 68.000 estudiantes y en el 2° cuatrimestre tenemos cifras similares. La inscripción a materias se realizó en aproximadamente 3 semanas y SIU-Guaraní funcionó muy bien.

¿Cómo vivieron todo el proceso de implementación y de capacitación del sistema?

- Todo cambio de sistema informático en una organización requiere una gran capacidad de aprendizaje. En UBA XXI, los equipos comprendieron la importancia del proyecto para la Universidad y para nuestros alumnos. También generó entusiasmo y compromiso la posibilidad de automatizar procesos que con el viejo sistema de gestión eran manuales (como por ejemplo, la emisión de certificados).

En nuestro caso, la implementación coincidió con la suspensión de las actividades presenciales por las medidas de aislamiento social preventivo y obligatorio. De manera que tuvimos que modificar el plan de capacitaciones e ir aprendiendo sobre la marcha. La gran ventaja es que el sistema es muy intuitivo para los usuarios, tanto alumnos como personal de apoyo a la gestión.

Para nosotros la implementación de SIU Guaraní es un proceso en curso, porque seguimos trabajando en la implementación de otras funcionalidades: la automatización de la carga de notas desde el Campus

Virtual, la integración con SIU-Quechua para la validación de la identidad en exámenes no presenciales, etc.

¿Cómo fue la interacción con el equipo SIU?

- Tanto en la planificación como en la implementación trabajaron -y están trabajando- coordinadamente los equipos de la Dirección General de Información y Evaluación Académica de la Secretaría de Asuntos Académicos, de la Subsecretaría de Modernización y Transformación Digital de la UBA, junto con el equipo del SIU de la Secretaría de Políticas Universitarias.

En todo momento el equipo del SIU trabajó con nosotros como parte del equipo de trabajo. Nos han brindado el conocimiento, la experiencia y toda la asistencia que necesitamos, con gran capacidad técnica, profesionalismo y un enorme compromiso.

¿Qué consejo le daría a las instituciones que están queriendo implementar y aún no se animan a dar el salto?

- SIU-Guaraní es un sistema de gestión que consolida muchos años de trabajo con las universidades de nuestro país e integra las mejoras que son producto de la experiencia.

Sabemos que un cambio de sistema de gestión es siempre una decisión difícil porque implica para todos los integrantes de la organización un esfuerzo adicional, y transitar momentos de ajuste y adaptación. Pero es también la ocasión para la mejora de procesos, para la innovación, para alinear equipos con los objetivos de gestión, en fin, para el aprendizaje organizacional. ■

SEGUINOS EN NUESTRAS REDES
SOCIALES Y ENTERATE DE TODAS
LAS NOVEDADES



ComunidadSIU





Nº 116 | Septiembre 2020

SUSCRIBITE A NUESTRO BOLETÍN

Para recibir todas las novedades del InfoSIU en tu correo electrónico [REGISTRATE AQUÍ >>>](#)

EL SIU EN LAS REDES SOCIALES

Les recordamos que pueden estar al tanto de todas las novedades de la **Comunidad SIU** accediendo a nuestros canales:



Accedé a todos los números del boletín ingresando en www.siu.edu.ar/infosiu



¡ HASTA EL PRÓXIMO NÚMERO !



InfoSIU por SIU se encuentra bajo una Licencia Creative Commons Atribución-NoComercial-CompatirDerivadas Igual 3.0 Unported.

Basada en una obra en www.siu.edu.ar.

Permisos que vayan más allá de lo cubierto por esta licencia pueden encontrarse en <http://www.siu.edu.ar>.

Imagen de tapa: Patrick Schopflin on Unsplash

