



ESPECIAL

**TALLER ANUAL
SIU 2021**

siu.edu.ar | info@siu.edu.ar

123



25 años

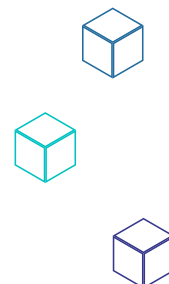
impulsando la transformación digital en las universidades

#25AñosSIU

An icon of a laptop with a play button on the screen, indicating a video player.

Compartimos el video institucional que realizamos para conmemorar los 25 años del Sistema de Información Universitaria





#25AñosSIU

Este año cumplimos 25 años de trabajo con las instituciones universitarias argentinas y otros organismos de gobierno, y este ha sido el eje del Taller Anual 2021.

Llegamos a estos 25 años con la misma convicción con la que nacimos allá por el año 1996: desarrollar soluciones informáticas que colaboren con la transformación de los procesos administrativos, la disponibilidad de datos de calidad y la construcción de sistemas de información que permitan ofrecer mejores servicios a las y los ciudadanos.

Una misión, que además de seguir vigente, nos ha permitido llegar a este aniversario con la satisfacción de haber generado una comunidad de personas que no sólo utilizan nuestros módulos sino que son parte, interactúan y trabajan de forma colaborativa para que este Ecosistema de soluciones que hoy ofrecemos siga creciendo y mejorando la administración digital de sus instituciones.

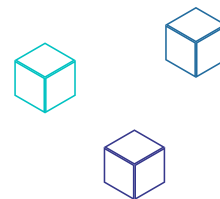
El Taller 2021 ha sido un valioso momento de encuentro y una oportunidad para reconocer los frutos del camino recorrido y del trabajo colaborativo que seguiremos impulsando hacia adelante.



¡Toda la Comunidad SIU es parte de estos 25 años!
¡Gracias, gracias, gracias!

“Son los primeros 25 años del SIU”

Apertura del TALLER ANUAL



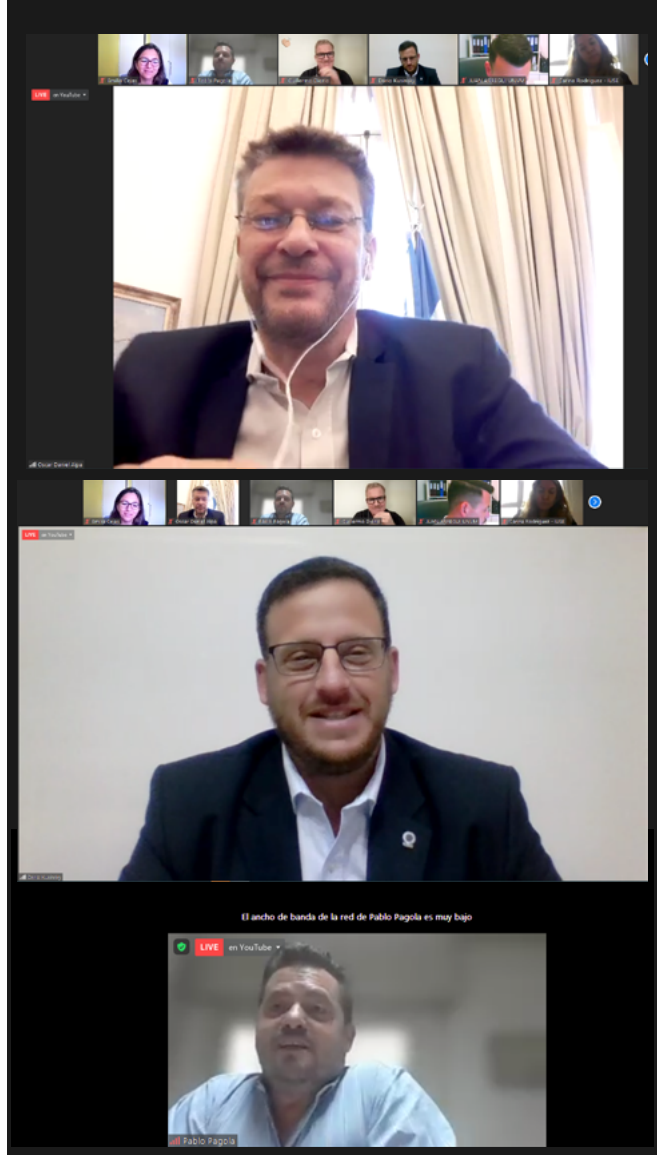
Desde el lunes 29 de noviembre al viernes 3 de diciembre llevamos a cabo el Taller Anual 2021. Ha sido el segundo taller que organizamos en forma virtual, en el que hemos reunido a más de 1400 miembros de nuestra comunidad, 100 instituciones, con 29 espacios de trabajo, más de 60 disertantes, compartiendo saberes y experiencias. Confirmamos una vez más que hay una gran comunidad detrás sosteniendo a la universidad pública.

La apertura del taller contó con la presencia de autoridades nacionales y del CIN/SIU. Abrió el evento el Secretario de Políticas Universitarias, **Oscar Alfa**, quien resaltó que en estos 25 años el SIU “dio respuestas a una necesidad que no sabíamos que teníamos”, y que se hizo más evidente en el último tiempo, donde la realidad de la pandemia aceleró los procesos de digitalización. “Esto para atrás no va a ir”, remarcó, enfatizando su apoyo así como el del Ministro de Educación de la Nación, Jaime Perczyk, a este proceso.

Continuó **Darío Kusinsky**, Rector de la UNPAZ y Presidente de la Comisión de Conectividad y Sistemas de la Información del CIN, que agradeció por su tarea a todo el equipo SIU y a los equipos de todas las universidades por el aporte que realizan a diario. Dio cuenta de los avances que está realizando la Comisión a su cargo y destacó el rol del Estado Nacional y la serie de políticas de fortalecimiento del sistema de información universitaria que está llevando adelante para permitirle a las universidades responder a las demandas urgentes que la realidad plantea. “Hay un tema de soberanía que subyace al trabajo de este colectivo que tenemos que sostener e impulsar”, remarcó al referirse al trabajo de toda la comunidad SIU.



Ver **Video apertura**



Pablo Pagola, Director General del CIN, habló a continuación y felicitó al SIU por todos los logros y *“por estar siempre a la vanguardia con los sistemas desarrollados”*. *“Hoy con los logros a la vista sabemos que el esfuerzo no fue en vano y que vamos por mucho más”*, observó y deseó a todos los participantes un enriquecedor taller anual.

“Siempre decimos que la comunidad SIU es el equipo que está en el CIN y también la comunidad de más de 8000 usuarios y técnicos que están activos en las redes compartiendo saberes, conocimiento y discusiones”, sostuvo **Guillermo Diorio**, Coordinador General del SIU, y deseó que de este taller volviéramos a nuestros espacios de trabajo motivados, con ganas de hacer cosas y de generar nuevas experiencias en nuestras universidades.

Al finalizar la apertura, Diorio realizó la primera presentación, con una síntesis de lo que el SIU ha realizado en estos 25 años. *“En el SIU ha habido*

desde el primer momento una mirada estratégica de la tecnología, que va más allá de soluciones, que obviamente tienen que permitir gestionar las áreas de las universidades y sus problemáticas concretas pero esto ha sido siempre con una mirada integral de los procesos”, observó Diorio. Realizó un recorrido por los principales puntos que le han permitido al SIU construir y sostener en el tiempo un trabajo inédito:

- Una concepción de la tecnología más amplia, no concebida como un fin en sí mismo, sino como posibilitadora, *“es un medio para llegar a las políticas que las instituciones quieren llevar adelante”*.
- Lograr un sistema único para todo el sistema universitario con una tecnología de calidad, robusta, segura y adaptable.
- Tecnología inclusiva, que construye puentes.
- Una mirada integral del sistema de información universitaria, que abarca a todo el flujo de información entre las universidades y la SPU.
- La noción de conocimiento abierto que *“nos permite hacer mucho siendo menos”*.
- La tecnología pensada como una construcción colectiva, de toda la comunidad SIU.
- Una mirada federal sobre los sistemas.
- La soberanía tecnológica.
- La función transformadora de la tecnología.

Diorio cerró su presentación contando que el año pasado se lanzó el Ecosistema SIU en un contexto complejísimo, que implica un desafío enorme para todos. En primer lugar, implica un gran cambio para el propio SIU, dejamos de pensar en sistemas independientes que se integran para pensar en una única solución que resuelve problemáticas separadas. *“Siempre es más lo que vamos a lograr juntos que separados -sostuvo Diorio- esto lo hemos sostenido en el tiempo y lo profundizaremos aún más de aquí en adelante. Son los primeros 25 años, tenemos mucho más para crecer, hay mucho por hacer y mucho por crecer con los sistemas SIU”*. ■

SUDOCU Novedades de versión 1.3

Pablo Martínez, Coordinador de desarrollo del Equipo SUDOCU de la UNGS realizó esta presentación, dando cuenta de los cambios que trae la versión 1.3 de SUDOCU, que está en etapa de testing y será lanzada antes de fin de año. Las nuevas funcionalidades abarcan: el nivel de firma opcional, la visualización de firmas digitales y vista mejorada de expedientes, la herramienta Publicar, la herramienta Crear corresponde, la gestión de fojas, las modificaciones en la gestión de reservados, el documento automático Hoja de ruta, la optimización y cambios en vistas, las mejoras en reportes, la incorporación de expediente en expediente, y la Api de integración.

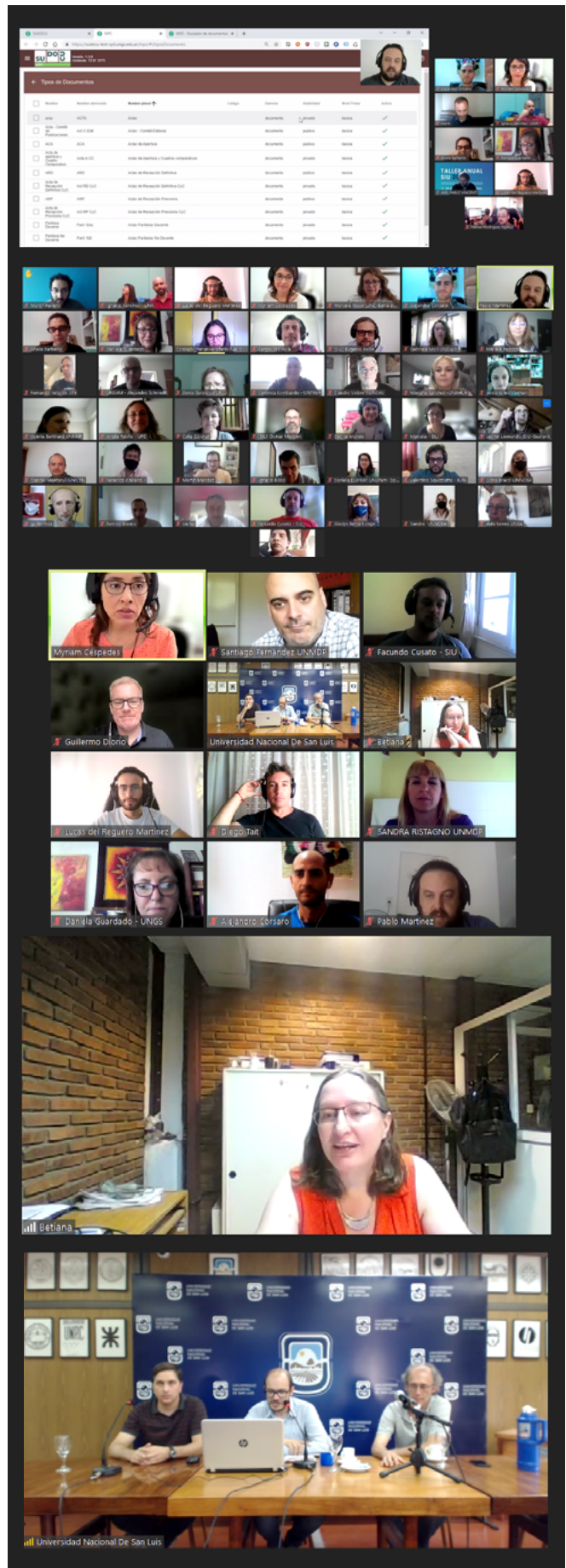
Ver **charla competita**

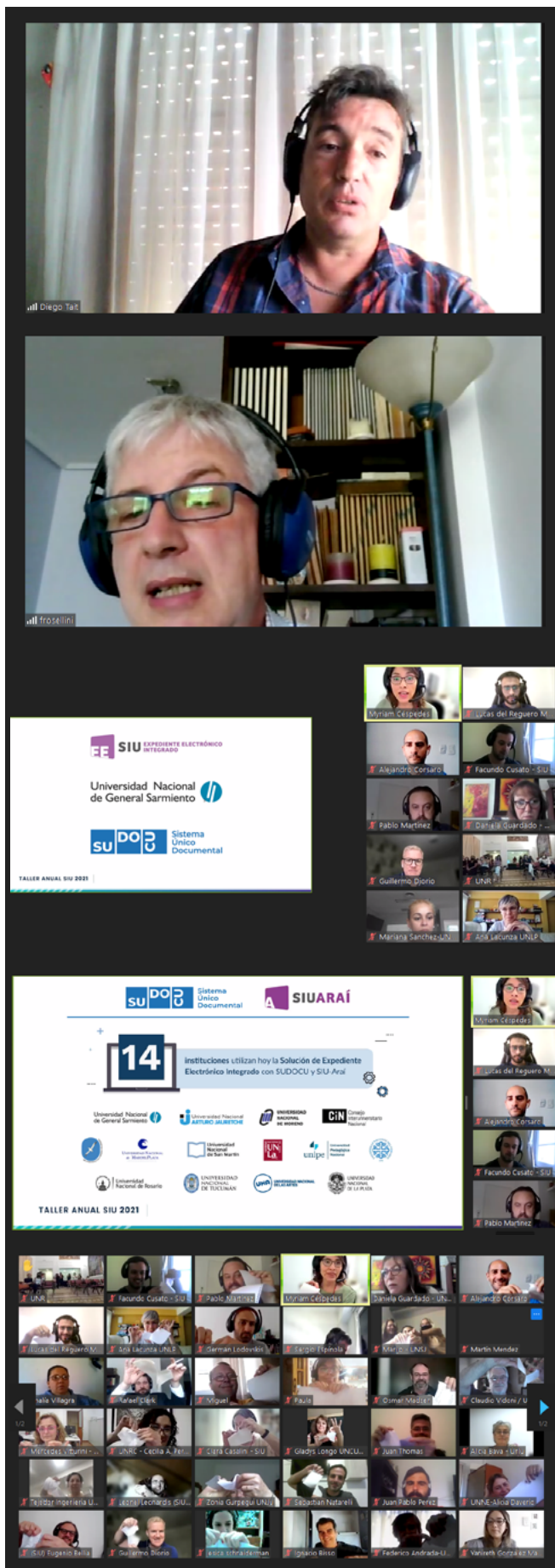
Experiencias de implementación de la solución EEI con SUDOCU y SIU-Araí

Myriam Céspedes, Coordinadora de Expediente Electrónico Integrado, moderó este espacio en el que se invitó a los equipos de tres universidades a contar su experiencia de implementación, y los aspectos relevantes del trabajo que vienen realizando en este sentido.

Se trata de tres instituciones con características y realidades diferentes y que se encuentran transitando distintas etapas del proceso. En un caso, con el pase a producción que sumó a toda la universidad desde el primer momento, el segundo caso trabajó con una planificación gradual y en etapas, y actualmente ya cuenta con toda la universidad gestionando con SUDOCU; y en el tercer caso, ya están en el último tramo, listos para dar el paso a producción. Los disertantes de estas presentaciones fueron Betiana Pade, Directora de Informática de la Universidad Nacional de Lanús, Santiago Fernández, Secretario de Administración Financiera de la Universidad Nacional de Mar del Plata, y Raúl Gil, Secretario General de la Universidad Nacional de San Luis.

Ver **charla competita**





Experiencias de implementación de la solución EEI con SUDOCU y SIU-Araí. (Perfil Técnico)

Para este track técnico se convocó a distintos referentes técnicos de las instituciones para que cuenten su experiencia de implementación del Expediente Electrónico Integrado. Los disertantes compartieron aspectos relevantes, desafíos y decisiones tomadas durante el proceso. Participaron del encuentro Myriam Céspedes, Coordinadora de EEI, Betiana Pade, Directora de Informática UNLa, Diego Tait, Director de Sistemas de la D.G.A, UNMdP, Javier Bonfati del Área de Infraestructura Tecnológica de la Secretaría General de la UNR, Fabio Rosellini, Coordinador Área de Tecnología y el Equipo SIU-Araí.

 Ver **charla competa**

Comité SUDOCU

“El Expediente Electrónico Integrado es comenzar a transitar el camino para llegar al Ecosistema SIU, entendido como soluciones para la transformación digital”, con esta definición abrió la reunión de comité Myriam Céspedes, Coordinadora de EEI. Y con la noticia de que ya son 14 las instituciones que han implementado el EEI. Estuvieron presentes en la reunión Alejandro Corsaro, Facundo Cusato y Lucas del Reguero Martínez, integrantes del equipo de EEI, Pablo Martínez, Coordinador de Desarrollo del equipo SUDOCU de la UNGS y los integrantes del equipo SUDOCU UNGS.

En la reunión se compartieron novedades, se relevaron necesidades y se definieron los próximos pasos a seguir. El comité se inició con un adelanto de lo que viene en la próxima versión (1.4) de SUDOCU, desde novedades en la bandeja de firmas, mejoras en la incorporación y subsanación de documentos en expedientes. Hacia el final del encuentro hubo un espacio de intercambio de ideas y consultas.

 Ver **charla competa**

SIU-Guaraní: Integración de Trámite de Egreso con Expediente Electrónico Integrado

Hernán Turín, Coordinador del Módulo SIU-Guaraní y del Área de Comunidades y Sebastián Narelli, integrante del equipo de SIU-Guaraní, disertaron acerca de la integración del trámite de egreso con Expediente Electrónico Integrado. Turín observó que el expediente electrónico involucra varias soluciones, y que este es un proceso que tendrá diferentes etapas. También destacó que se trata de un circuito complejo que no solo involucra documentación relacionada con SIU-Guaraní, y que esta integración es fruto de una tarea de relevamiento y análisis llevada a cabo con varias universidades.

En la charla se describió lo que permite la versión 3.20 de SIU-Guaraní y lo que está planificado hacia adelante para futuras versiones. Particularmente, se enfocó en dos puntos fundamentales: la vinculación de los trámites de SIU-Guaraní con un expediente en SUDOCU, y la posibilidad de incorporar al expediente electrónico que se maneja desde SUDOCU la documentación generada desde SIU-Guaraní, con la firma digital correspondiente de las autoridades.

Ver **charla compet**a

SIU-Mapuche: Documentos Digitales Integración con Araí Documentos

Esta charla fue presentada por Nicolás Domínguez Florit, Mariela Alonso y Santiago Cabrera, integrantes del equipo SIU-Mapuche. La disertación se enfocó en la historia y avances de los diferentes puntos de digitalización en SIU-Mapuche. También se realizó un análisis de todas sus posibles configuraciones y migradores existentes para finalizar con su integración al Ecosistema SIU. Se plantearon finalmente interrogantes vinculados con la integración del módulo SIU-Mapuche al Ecosistema SIU.

Ver **charla compet**a

The screenshot shows a Zoom meeting with a grid of participants. The main content is a presentation slide titled "Visualización del Expediente y Documento en SUDOCU". The slide displays a web interface for SUDOCU with a sidebar menu and a main content area. Below the slide, there are two smaller screenshots. The first is a poll titled "Digitalización de documentos" with the following data:

Respuesta	Porcentaje
En la base de datos	5%
En Nóreo	10%
En Araí Documentos	11%
Otra solución	0%
No se digitaliza	69%

The second screenshot shows a configuration file for connecting to Araí Documentos, with fields for API URL, user, password, and other parameters. The slide footer includes "TALLER ANUAL SIU 2021" and "SIU GUARANÍ" / "SIU MAPUCHE".

Intercambio de experiencias con mirada federal

Este Taller Anual se destacó por la cantidad de espacios dedicados a compartir experiencias de las universidades. 18 instituciones compartieron sus experiencias de trabajo, dando cuenta la forma singular con la que llevaron a cabo sus implementaciones. Son puestas en común de enorme valor para todas las universidades que se encuentran en el mismo camino, ya que permite tomar ideas, interrogantes, formas posibles de resolver problemas y de llevar adelante la transformación digital.

Hernán Turín, coordinador del Área de comunidades y del módulo SIU-Guaraní lo destacó en el cierre del taller de esta manera: *“contarles lo que nosotros hacemos no es tanta novedad, lo importante es ver las transformaciones que logramos a través de las soluciones SIU en las instituciones. Queríamos que este fuera el eje principal y por eso le dimos tanto espacio. Agradecemos el hecho de que todas las instituciones a las cuales invitamos dijeron que sí inmediatamente, a pesar de que son momentos del año complicados, y esa participación es lo que hizo que este taller fuera tan rico”*.

Por su parte, **Guillermo Diorio**, coordinador general del SIU, observó que *“estos relatos tienen un valor importantísimo, ya que nos permiten ver cómo se logra metabolizar la tecnología hacia el interior de las instituciones, que en cada universidad ocurre de una manera diferente”*.



Experiencias en la utilización del Portal de Compras Públicas y Universidades Compran en la UNC y la UNR

Joana Valeria Scavuzzo, Jefe del Departamento de Bienes y Servicios de la Dirección de Contrataciones y Coordinadora del sistema SIU-Diaguita de la Universidad Nacional de Rosario y Soledad Vazquez, Directora de Procedimientos Licitatorios de la Secretaría de Gestión Institucional de la Universidad Nacional de Córdoba, disertaron acerca de la experiencia de implementación de los portales de Compras Públicas y Universidades Compran en sus instituciones. Se trata de dos soluciones SIU-Diaguita que se utilizan para dar difusión y transparencia a los procedimientos de compras y contrataciones. Actualmente, los portales se utilizan en 35 universidades.



Ver [charla competativa](#)

Ecosistema SIU en el CIN

El CIN fue la primera institución en implementar el Ecosistema SIU durante el año 2020. Fabián D'aloí, Jefe de Recursos Humanos del CIN, dio cuenta de esta experiencia y del impacto que ha tenido al interior de la organización. Esta implementación se dio en el marco de la pandemia y se logró pasar a un formato de trabajo 100% digital. El proceso implicó una toma de decisión estratégica por parte de las autoridades, la comprensión del alcance de los cambios a realizar, la conformación de un equipo técnico-funcional, la definición de un agente de digitalización de la gestión (un equipo de personas que tengan una mirada transversal de la gestión), la sensibilización del personal y la definición de metas precisas que sean impostergables.



Ver [charla competativa](#)

Firma Digital en Documentación de Egreso

Roxana Puig, Directora Nacional de Gestión Universitaria de la SPU, Andrea Oldani, Directora del Área de Títulos de la Universidad Nacional de Las Plata y Mariana González, Directora del Área de Títulos de la Dirección General de diplomas y legalizaciones de la Universidad Nacional del Litoral compartieron la experiencia del proceso de implementación de la firma digital en sus instituciones.



En 2019 la UNL cumplió 100 años; González abrió su charla con una imagen del edificio histórico del rectorado, junto con la imagen del certificado analítico digital, sintetizando cómo pueden convivir la valoración por ese patrimonio histórico-cultural, junto con la innovación tecnológica. *“El procedimiento administrativo para la obtención de este certificado es similar a lo que veníamos haciendo en formato papel -sostuvo González-, el formato visual es parecido también. Lo que cambiamos es el ámbito en el que desarrollamos nuestras actividades. Pasamos de que esto se realice en papel mediante un mensajero que iba y venía por las unidades académicas, a tener un circuito enteramente electrónico”.* A lo largo de su exposición, dio cuenta del proceso de evolución de este circuito hasta llegar al momento actual.

En la UNLP comenzaron a trabajar con el diploma digital en el 2020. Para octubre ya tenían la ordenanza que les permitía comenzar a trabajar con diplomas digitales. Las facultades se fueron sumando progresivamente. *“Venimos haciendo muchísimos cambios en nuestro sistema de diplomas, desde los calígrafos contratados hasta empezar a imprimirlos cuando la demanda se hizo mayor, para pasar actualmente al diploma digital. Todos los cambios tuvieron como miras solucionar las necesidades de los egresados, de los tiempos de entrega. Se busca hacer más fácil este proceso para todos los egresados”*, sostuvo Andrea Oldani en su presentación.

Mejora de procesos y solución de problemas administrativos, académicos e institucionales utilizando SIU-Wichi en la UNNE

El equipo del Rectorado de la Universidad Nacional del Nordeste contó su experiencia en la implementación de SIU-Wichi. Los disertantes fueron Andrés Espinola, Jefe de Departamento y referente funcional de SIU-Wichi, Erika Ramseyer y Paola Niemes, supervisoras analistas, y Miguel Barrios Ibañez, referente técnico de SIU-Wichi. La exposición estuvo particularmente enfocada en considerar al SIU-Wichi como una herramienta transversal muy eficaz para la mejora de los procesos y en la solución de problemas frecuentes que se presentan en el trabajo diario en las instituciones.



Ver [charla competa](#)

Presentación del Sistema EVELIA de la UNRC

Jorge Guazzone, Secretario de Planeamiento y relaciones institucionales, Julián Conde, Coordinador del Centro IRC y Fabio Andrés Zorzan, responsable del área de Desarrollo de software de la Universidad Nacional de Río Cuarto disertaron sobre el desarrollo del entorno de aulas virtuales Evelia, gestado desde el año 2001 en esa institución. Dieron cuenta de la historia de su gestación, sus características e impacto y cuáles son las propuestas de uso del sistema para todo el sistema universitario nacional.



Ver [charla competa](#)



Ver [charla competa](#)



Experiencia de implementación de Rendiciones SITRARED en la UNVM

La charla contó con la participación de tres disertantes de la Universidad Nacional de Villa María: Patricia Gauna, Directora General de Presupuesto, Daniela Rojo, Responsable de Rendiciones, y Gloria Urbani, usuaria con perfil técnico. La UNMV es una universidad joven, tiene 25 años, con cerca de 12.000 alumnos, y un equipo de docentes, no docentes y autoridades de 1300 personas. La institución cuenta con una administración centralizada. Las expositoras describieron cómo fue la experiencia de implementar las rendiciones del Sistema de Transferencia de Recursos Educativos (SITRARED) de la SPU, la implementación del nuevo módulo dentro de SIU-Pilagá, y hacer las rendiciones e importaciones dentro del SITRARED.



Ver [charla competa](#)

SIU-Kolla: Definición y Configuración de Encuestas. La experiencia de la UBA

Sebastián Januszewski y Nicolás Reznik, de la Dirección General de Información Académica y Estadística Universitaria, Secretaría de Asuntos Académicos de la Universidad de Buenos Aires, fueron los expositores de esta presentación sobre el módulo de gestión de encuestas SIU-Kolla en la institución.

La charla comenzó describiendo el marco general de implementación del módulo de encuestas SIU-Kolla y detalló cómo el mismo se está intercalando con los distintos relevamientos que tienen vigentes con respecto a la matrícula universitaria. Luego se dio cuenta de algunos aspectos institucionales relevantes que impactan sobre la implementación del sistema. Por otra parte, se hizo referencia a los antecedentes institucionales para el relevamiento de variables sociodemográficas de la matrícula, y cuál es el objetivo y el esquema de seguimiento longitudinal de estas trayectorias académicas, así como las características de la encuesta que están instrumentando. Finalmente, se enfocaron en los condicionantes institucionales que consideran relevantes, y en los aspectos que tuvieron que trabajar sobre SIU-Kolla en este proceso.



Ver [charla competa](#)

SIU-Guaraní: Impacto de la implementación de Actas Digitales en la UNGS

En este espacio se presentó la experiencia de implementación de actas digitales en la Universidad Nacional de General Sarmiento. Estuvieron presentes como disertantes Natalia González, Secretaria Académica, Jacqueline Oppen, responsable de Gestión Académica y Cintia Martínez, responsable de desarrollo SIU-Guaraní.

Analía Barberio, Directora General de Sistemas y Tecnologías de Información de la UNGS, presentó esta charla afirmando: “nuestro anhelo siempre fueron las actas, fue un norte que tuvimos desde el inicio. Cuando estuvieron dadas las condiciones técnicas para implementar esta funcionalidad, se requerían las condiciones políticas, y finalmente lograron converger, por eso invitamos a Natalia González a contar cómo fue esta experiencia, acompañada de expositoras de perfil más técnico”.



Ver [charla competa](#)



Mejora en la calidad del dato a partir del uso de la herramienta WICHI en la UNER

La Universidad Nacional de Entre Ríos contó su experiencia sobre el módulo SIU-Wichi. Los disertantes fueron Paula Laurenzio, Subsecretaria Económica Financiera, Mariano Negro, Coordinador para la Mejora de la calidad académica y Anabella Barone, del Área de Información de la Secretaría Económica Financiera. Luego de presentar las características generales del marco institucional en el que se implementó el Módulo, dieron cuenta del trabajo realizado con SIU- Wichi, las experiencias de uso y mejoras en los datos de la gestión administrativa y académica. En un segundo bloque presentaron un caso específico de análisis de rendimiento académico y trayectorias estudiantiles pre y post pandemia.



Ver [charla competativa](#)

SIU-SQ: Experiencia de implementación en la UNNE

Alejandra Salinas, Coordinadora Administrativa del Departamento de Idiomas de la Secretaría General de Extensión Universitaria, y Vanesa Roffe, Referente funcional de SIU-Sanavirón /Quilmes de esa Secretaría, contaron su experiencia de implementación de SIU-Sanavirón/Quilmes en la UNNE. En esta institución implementaron SIU-SQ en forma completa junto con el módulo académico SIU-Guaraní, realizaron las pruebas el

año pasado y hacia fin de 2020 llevaron a cabo las primeras inscripciones en el Departamento de Idiomas. Hace un año que el módulo se encuentra en producción.



Ver [charla competativa](#)

SIU-Guaraní3: implementación de la UNAM

En el marco del comité de usuarios del módulo de gestión académica, Marcela Churlis y Horacio Picaza contaron la experiencia de la Universidad Nacional de Misiones en la migración a SIU-Guaraní 3. Churlis, a cargo del proyecto de migración, contó que es un proceso que aún se encuentran transitando, iniciado durante la pandemia. La UNAM cuenta con la sede en Posadas y está extendida en toda la provincia de Misiones (6 facultades, 2 escuelas y 20 extensiones áulicas o expansiones territoriales). Horacio Picaza dio cuenta del estado de situación con el uso de SIU-Guaraní 2 en este escenario y cómo se fue gestando el proceso de migración a SIU-Guaraní 3, que se comenzó a vislumbrar como necesidad en 2017 y se concretó este año.



Ver [charla competativa](#)

Agradecemos a todas las y los disertantes que compartieron estas experiencias que enriquecen cada día nuestra Comunidad SIU y nos hacen seguir creciendo.

TALLER ANUAL SIU 2021

5 JORNADAS

8 COMITÉS
de usuarias/os
y técnicas/os

29

ESPACIOS
DE TRABAJO

+1400

PARTICIPANTES
#ComunidadSIU



+60

DISERTANTES
COMPARTIERON
SUS EXPERIENCIAS



106
INSTITUCIONES



A A D G H K M P S Q T W EE SIU

TALLER ANUAL
SIU 2021

Dejá tu comentario para la
Comunidad SIU sobre el taller

**Siempre sorprendente!!!
Felicitaciones gente!!!
Ojalá pronto pudiéramos
volver a encontrarnos**

TALLER ANUAL
SIU 2021

Dejá tu comentario para la
Comunidad SIU sobre el taller

**Que lindo aire se respira
con cada taller!! Ojalá
pronto podamos
reencontrarnos 🍷**

Ojalá que sí

TALLER ANUAL
SIU 2021

Dejá tu comentario para la
Comunidad SIU sobre el taller

**Excelente. Como todos los
años**

SIU 25 TALLER ANUAL
SIU 2021

Dejá tu comentario para la
Comunidad SIU sobre el taller

**Excelente el Taller. Todas
las charlas muy
interesantes!**

GRACIAS

Los comité de usuarios iniciaron las mañanas del Taller

En el transcurso de la semana de Taller, se realizaron 8 comités de usuarios que, como el año pasado, continuaron manteniendo vivos estos espacios colectivos de encuentro y saberes compartidos en la virtualidad. Como en los encuentros presenciales, hubo espacio para diálogo, consultas y puesta en común de requerimientos. En todos estuvo presente la temática de la integración.

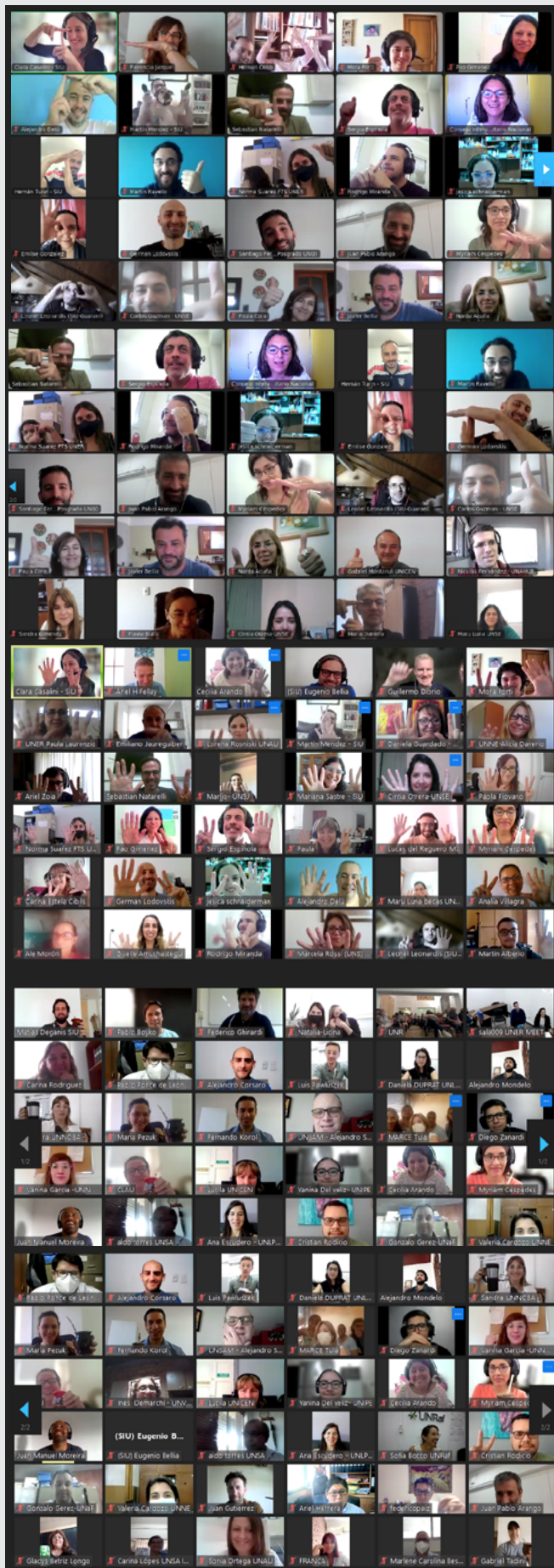
Comité de usuarios SIU-Mapuche

Ariel Zoia, coordinador del Módulo de Recursos Humanos SIU-Mapuche, comenzó con una puesta al día de la situación del módulo, destacando que es el comité #124, un número que representa el largo recorrido de trabajo colaborativo de la comunidad. Además del coordinador, participan como disertantes **Florencia Bugarini**, **Mariela Alonso** y **Nicolás Domínguez Florit**, del equipo SIU-Mapuche.

Entre los temas que se trataron en el encuentro, en primer lugar se hizo un recorrido por las mejoras de las versiones desde el último comité de usuarios y se continuó con una síntesis de los avances con relación al tema de Ganancias. También se anunciaron los cambios que se lanzarán en breve y las mejoras que quedan pendientes para más adelante. Hubo tiempo para una encuesta en línea y finalmente se tematizó la Ley de identidad de género y las modificaciones que conlleva en el Módulo.

Ver **comité**





Comité de usuarios de SIU-Tehuelche

El módulo de gestión de becas SIU-Tehuelche tuvo dos instancias de comité. ambos estuvieron coordinados por **Clara Casalini**, coordinadora del módulo. En el primero se trabajó -como ya viene sucediendo en los últimos encuentros- en la integración con SIU-Guaraní y SIU- Wichi. Se repasó el circuito funcional de becas para alumnos del módulo SIU-Tehuelche y la participación de cada módulo en este circuito. Se analizaron los puntos de ampliación del circuito de becas de alumnos y, por último, también se revisaron las necesidades de publicación y análisis de datos. Sobre el final del Comité se dio lugar a un espacio de consultas y preguntas.



En el segundo comité de usuarios integrado de SIU-Tehuelche se repasó el circuito actual del módulo y se analizaron los puntos de ampliación del circuito en su integración con los módulos SIU-Pilagá y SIU-Sanavirón/Quilmes. Particularmente, se trataron los puntos de vinculación identificados con ese cubo y los convenios, y se planteó la posible gestión de liquidaciones y la unificación de información de becas en SIU-Tehuelche y SIU-Pilagá.

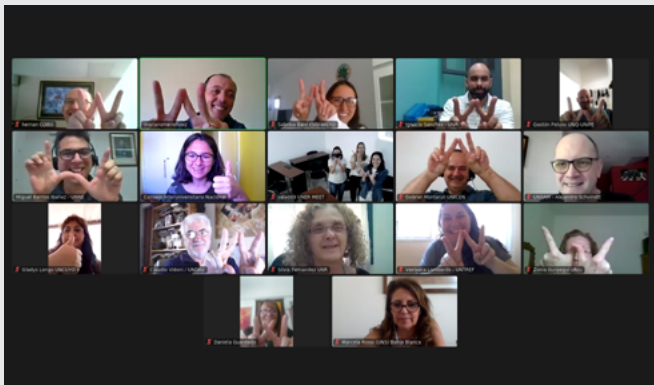


Comité de usuarios SIU-Diaguita

Durante las primeras horas de la tercera jornada de Taller se llevó a cabo el comité de usuarios del Módulo de compras, contrataciones y patrimonio SIU-Diaguita. El encuentro estuvo moderado por el coordinador del módulo, **Matías Deganis**, y participaron todos los integrantes del equipo. Se comenzó con un repaso de la integración del módulo al Ecosistema SIU, que se profundizó desde 2019 y que a partir del 2020, la versión 3.0 permite gestionar el módulo de manera 100% integrada al Ecosistema. En las presentaciones se dio cuenta de las funcionalidades con las que cuenta la versión 3.1 y lo que se viene en la versión 3.2.0

y se dio lugar a una ronda de preguntas y consultas. Continuó con una exposición de carácter conceptual sobre el Ecosistema SIU.

Ver **comité**



Comité de usuarios de SIU-Wichi

El comité del Módulo de información gerencial SIU-Wichi tuvo su espacio el cuarto día del Taller, y fue moderado por Mariano Menéndez, coordinador del Módulo, con la presencia de **Sabrina Baisi** y **Hernán Cobo**, integrantes del equipo que compartieron los avances logrados en los últimos tiempos. El encuentro se propuso como un espacio de diálogo para conocer el estado de implementación en la universidades, relevar problemas y requerimientos para el desarrollo de mejoras y nuevos cubos.

Para comenzar se realizó una breve presentación general de SIU-Wichi, seguida de un repaso de las fuentes de datos y un paneo por las mejoras de las últimas versiones. Finalmente, se hizo referencia a Pentaho, la herramienta actualmente en uso, y se abrió un espacio de intercambio con las universidades, retomando la encuesta del año para conocer el uso de SIU-Wichi y poder pensar formas de colaborar en la optimización de su uso.

Ver **comité**

Ver detalle del Comité de usuarios de SUDOCU en página 07.



Comité de usuarios SIU-Guaraní

En el comité del módulo de gestión académica SIU-Guaraní, moderado por **Hernán Turín**, coordinador del módulo, y con la presencia de todos los integrantes del equipo, se comenzó con un repaso de lo trabajado en 2021, y se adelantó lo que está planificado para el 2022. **Sebastián Natarelli**, **Sebastián Barrios** y **Martín Mendez** del equipo SIU-Guaraní compartieron un compendio de los cambios que se realizaron a lo largo del año en las distintas versiones del circuito de preinscripción, agregando funcionalidades y opciones. En el último tramo del encuentro, **Marcela Churlis** y **Horacio Picaza** contaron la experiencia de la Universidad Nacional de Misiones en la migración a SIU-Guaraní 3.

¡Felicitamos a las **20 instituciones** que implementaron SIU-Guaraní 3 durante el año 2021! ▀

Ver **comité**



¡Gracias por un nuevo taller en Comunidad!

El cierre del taller, con mate, infusiones y hasta alfajores, fue distendido, a micrófono y chat abierto. Promesas de envíos de vinos desde algunas universidades, felicitaciones y agradecimientos de todas las instituciones que participaron. Incluso se propuso un juego de preguntas, para ver quién sabía más sobre el SIU. También se compartió un video de cierre del Taller donde repasamos los mejores momentos compartidos durante esa semana.

Anhelando la presencialidad. El próximo taller será en la UNR

Guillermo Diorio, coordinador General del SIU, y **Hernán Turín**, Coordinador del módulo SIU-Guaraní y del Área de Comunidades, expresaron un profundo agradecimiento a todo el equipo SIU por la organización del evento, y a toda la Comunidad SIU por la participación y el apoyo de cada año en estos encuentros tan importantes para el fortalecimiento de esta gran red colaborativa que hemos construido en estos 25 años.

José Goity, Secretario del Área de innovación para la gestión de la UNR, participó en el cierre, ya que la UNR será la anfitriona del próximo Taller Anual. “Un taller es el corolario de trabajo de todo el año y es muy importante poder ponerlo en común y en valor. Comparto también la necesidad de recuperar la presencialidad, es así que ponemos todas nuestras expectativas y apostamos fuertemente a poder recibirlos en la UNR en 2022”, sostuvo Goity.

También agregó su reflexión sobre lo que significa para su universidad trabajar con el SIU: “He confirmado no solo la calidad técnica y la capacidad de respuestas innovadoras y eficientes a problemas complejos de gestión en la universidad, sino también la calidad humana, la mística que implica trabajar en un grupo como este. Esto se ve reflejado claramente en el grupo de la UNR, es un grupo fabuloso, de lo mejor que tenemos en la UNR, y he podido comprobar a partir de años de experiencia que en gran medida lo que hacemos en nuestra universidad es reflejo o consecuencia de muchos años de trabajo de un equipo que nos trasciende. Quiero hacer ese reconocimiento a los que están hoy en el SIU y a los que han venido batallando hace tiempo para que el sistema universitario argentino tenga una herramienta tan potente y tan necesaria como es esta. Una necesidad que hoy es evidente, y estamos en el medio de todas las agendas, pero sé perfectamente que no siempre fue así y hubo momentos en que fue mucho más difícil sostener esta necesidad de inversión, de tiempo, de capacitaciones por parte del sistema universitario”.

GRACIAS #ComunidadSIU por esta semana compartida!!! Nos encontramos el año próximo!



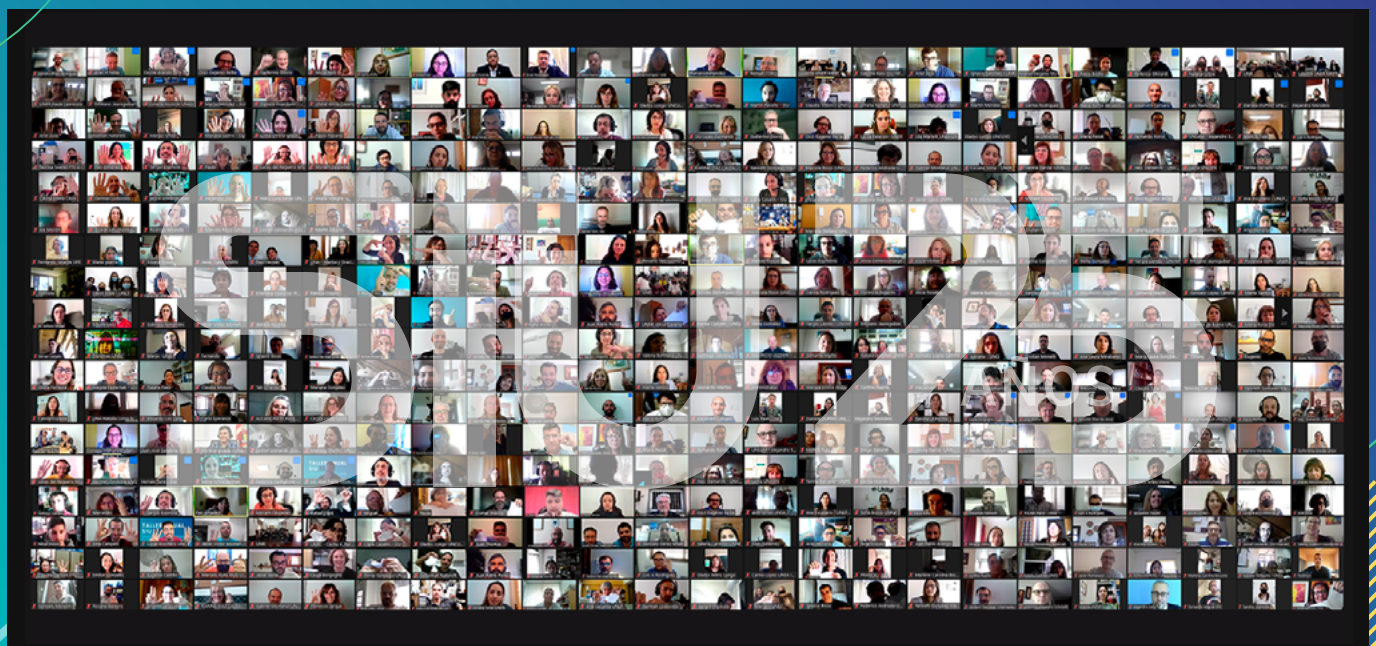
Ver **video de cierre**

The screenshot shows a Zoom meeting interface. At the top, there are two rows of participant thumbnails. The main view is split into three sections: a large video of a man with glasses on the left, a large video of a man with a beard in a red and white shirt on the right, and a Menti poll in the center. The poll is titled 'Tabla de posiciones' and shows a bar chart with the following data:

Posición	Puntuación	Nombre
1	3527 p	Clara
2	3519 p	jesi
3	3414 p	Lucas
4	3396 p	Sabrina
5	3305 p	Carlos Raúl Almirón - UNGS
6	3194 p	Fernando Korál
7	3176 p	Fernando
8	3021 p	Mario
9	2711 p	Hernán
10	2670 p	Bernardo Bas

Below the poll, there is a vertical column of smaller participant thumbnails on the right side of the meeting.

TALLER ANUAL SIU 2021



25 años SIU

en palabras de la Comunidad



En el marco de nuestros 25 años de trabajo con las universidades del país invitamos a la Comunidad SIU a dejar sus mensajes, fotos, saludos o anécdotas en un mural digital.

¡Compartimos parte del resultado de esta linda experiencia virtual!



¡Felices 25 años, SIU!
Gracias #ComunidadSIU por tantas herramientas y capacitaciones, encuentros e intercambios. Saluda el equipo de Evaluación Institucional de la Universidad Nacional de Avellaneda.
¡A seguir creciendo!

Brindamos por muchos años más de Trabajo Compartido!

Felices #25AñosSIU
#ComunidadSIU#UNCUYO!
Recuerdos que nos alegra el corazón!



Si querés ver todos los mensajes, o si aún no dejaste el tuyo, ingresá acá:
<https://es.padlet.com/SIUCIN/25anos>





Felicitaciones comunidad SIU

Gracias por tanta dedicación.
Felices 25 años
Magali Bettio, Virginia Silvera Herrera,
Juan Cruz Torres y Marcelo Gerardi
Dpto Alumnos - UNViMe
Villa Mercedes (San Luis)



Felicitaciones por los 25 años!

Parte del Equipo de la Universidad
Nacional de San Juan! #ComunidadSIU
#UNSJ #SIU

FELICITACIONES COMUNIDAD SIU

Desde Formosa (UNaF) Equipo
Diaguita-Patrimonio presente,
capacitandonos.
Juan Manuel Monteros y Gonzalo Gerez
Felices 25 años.



Muchas Gracias #ComunidadSIU.
Vamos por muchos años más!!
Cariños desde la UNVM...



Felices primeros 25 años!!

Brindamos por muchos años más de
trabajo compartido!!
Equipo Mapuche de la Universidad
Nacional de Rosario
#comunidadesiu #unr



Nº 123 | Diciembre 2021

SUSCRIBITE A NUESTRO BOLETÍN



Para recibir todas las novedades del InfoSIU en tu correo electrónico [REGISTRATE AQUÍ >>>](#)

EL SIU EN LAS REDES SOCIALES

Les recordamos que pueden estar al tanto de todas las novedades de la **Comunidad SIU** accediendo a nuestros canales:



Accedé a todos los números del boletín ingresando en siu.edu.ar/infosiu



¡HASTA EL PRÓXIMO AÑO!



InfoSIU por SIU se encuentra bajo una Licencia Creative Commons. Permisos que vayan más allá de lo cubierto por esta licencia pueden encontrarse en www.siu.edu.ar.
Imagen de tapa: SIU

